

РЯЗАНЦЕВ С.В., СИГАРЕВА Е.П.

## ДЕМОГРАФИЧЕСКИЕ, СОЦИАЛЬНО-ЭКОНОМИЧЕСКИЕ И ПОЛИТИЧЕСКИЕ ПОСЛЕДСТВИЯ МИГРАЦИОННЫХ ПРОЦЕССОВ ДЛЯ РОССИЙСКОЙ ФЕДЕРАЦИИ

**Аннотация.** В статье рассматриваются особенности и тенденции внешних и внутренних миграционных процессов в Российской Федерации в 1990–2015 годах в глобальном контексте. Раскрываются основные тенденции и социально-демографическая структура миграционных процессов. Выявлены социальные, демографические, экономические и политические последствия миграции для страны. Особое внимание уделяется потоку трудовых мигрантов в Российскую Федерацию. Рассматриваются особенности документированной и недокументированной трудовой миграции. Выявлены особенности трансформации системы регулирования трудовой миграции в России. Установлен вклад трудовой миграции в формирование демографического потенциала и валового внутреннего продукта в России. Рассматриваются особенности трудовой миграции в контексте экономической интеграции в Евразийском экономическом союзе. Обозначены задачи управления и регулирования миграцией как сложным процессом. Обоснована идея необходимости сбалансированной миграционной политики, направленной на увеличение позитивной составляющей и снижение негативных последствий.

**Ключевые слова:** миграционные процессы, демографические, социально-экономические, политические последствия, Российская Федерация.

RYAZANTSEV S.V., SIGAREVA E.P.

## DEMOGRAPHIC, SOCIAL-ECONOMIC AND POLITICAL CONSEQUENCES OF MIGRATIONAL PROCESSES FOR THE RUSSIAN FEDERATION

**Abstract.** The manuscript discusses the typical features and tendencies of external and internal migrational processes in the Russian Federation in 1990–2015 in the global context. The main tendencies and the social-demographic structure of migrational processes are described. Social, demographic, economic and political consequences of migration for the country are described. Special attention is given to the stream of labor migrants coming to the Russian Federation. Typical features of the documented and undocumented labor migration in the country are discussed. Typical features of transformation of the system of regulation of labor migration in Russia are found. The contribution of labor migration in the formation of the demographic potential and the gross domestic product of Russia are established. The typical features of labor migration in the context of economic integration in the Eurasian economic union are discussed. The tasks of management and regulation of migration as a complex process are established. The idea of a need to find a balanced migration policy directed towards the expansion of the positive component and reduction of negative consequences has been substantiated.

**Keywords:** migrational processes, demographic, social-economic, political consequences, the Russian Federation.

---

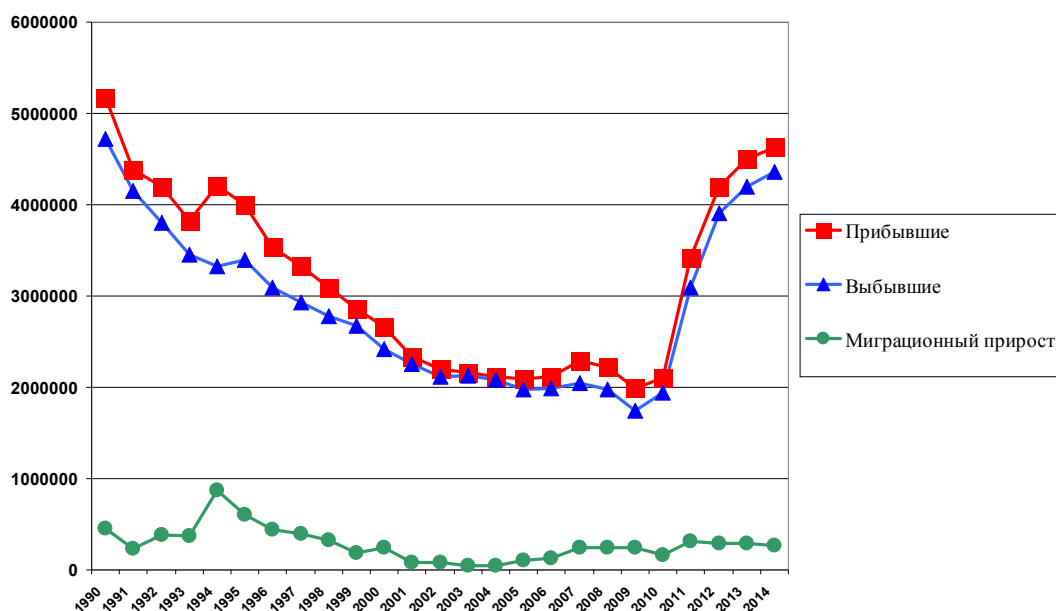
Миграция населения — «синтетический» феномен, который обусловлен многочисленными факторами, причинами и условиями, влияющими на территориальные передвижения населения. В свою очередь, последствия миграционных процессов являются мультипликативными и выражаются в различных сферах жизни общества.

Современные миграционные процессы определяются доминирующим влиянием двух мировых факторов — расширением неравенства и глобализацией. Неравенство (социальное, экономическое, политическое, демографическое) формирует необходимость миграции. Глобализация создает возможность миграционного перемещения. И эти два развивающихся процесса определяют характер современной миграции.

Стимулирование миграционных потоков оправдывается процессом глобализации. «Мы живем в мире, в котором всё сильнее чувствуется процесс глобализации и который больше не может рассчитывать только на собственный рынок труда. Это реальность, с которой придется считаться», — говорит Брансон Маккинли, глава Международной организации по миграции (МОМ). По данным МОМ, за последние тридцать лет количество мигрантов возросло с 82 до 192 млн чел. В поисках лучшей доли родину покинули около 3% населения Земли. Самыми популярными среди мигрантов странами названы США, где проживает более 20% иностран-

цев, и Россия (8%) [1, с. 174]. Как видим, наша страна не осталась в стороне от мировых миграционных трендов и испытывает влияние тех же развивающихся процессов, что и мир в целом: усиление социально-экономического неравенства и глобализации.

Если мы проанализируем динамику миграционных перемещений за последнюю четверть века в целом, можно заметить, что масштабы стационарной миграции значительны. В ежегодном измерении в среднем примерно 3 млн чел. участвовали в миграционном перемещении. Среднегодовой миграционный оборот в этот период достигал более 6 млн событий.



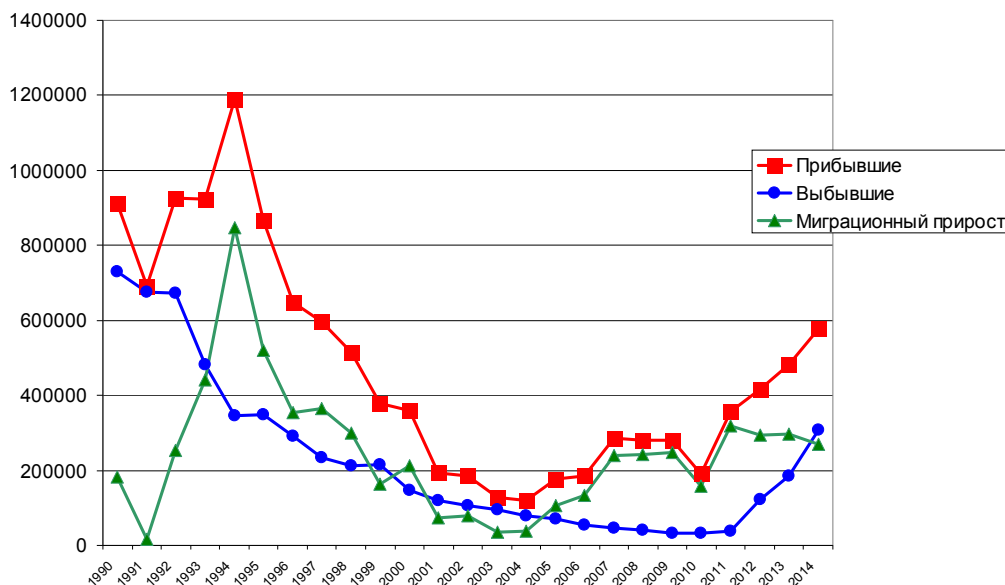
*Рис. 1. Динамика основных показателей миграции в Российской Федерации в 1990–2014 гг., чел.*

В то же время видно, что миграционная мобильность российского населения в целом до начала 2010-х гг. снижалась. Так, максимальные значения в численности прибывших, выбывших, а также у показателя миграционного оборота наблюдались в 1990 г. и составляли 5,2 млн, 4,7 млн и 9,9 млн событий соответственно. Минимальные значения этих показателей наблюдались в 2009 г., после чего показатели участия в стационарных миграционных процессах стали возрастать как в связи с социально-экономическим кризисом, так и в связи с изменениями методики статистического учета. Различия между максимумом и минимумом для числа прибывших и выбывших составляли примерно 2,6–2,7 раза.

Показатели миграционного прироста имели более резкую динамику. И если максимальное значение его наблюдалось в 1994 г. — 877 тыс. чел., то минимальное значение было отмечено в 2004 г. — 41 тыс. чел., что в 21 раз больше. Ежегодный миграционный прирост стационарной миграции составлял в среднем 283 тыс. чел.

Доминирующей в миграционных передвижениях в рассматриваемый период была внутренняя миграция, которая на 80–95% формировала их величину. За счет обмена с зарубежными странами в Россию за этот период прибыло почти 12 млн чел., а выбыло почти 6 млн, что в результате составило примерно 6 млн чел. миграционного прироста или 248 тыс. в ежегодном исчислении (рис. 2).

В потоке прибывших из-за границ России максимум наблюдался в 1994 г. (почти 1,2 млн чел.), минимум — в 2004 г. (119 тыс. чел.). Максимум выбывших за пределы России был в 1990 г., составив 830 тыс. чел., а минимум в 2009 г. — 32 тыс. чел. В результате максимальный миграционный прирост из-за рубежа составил 877 тыс. чел. в 1994 г., а минимум — в 2004 г. (всего 41 тыс. чел.).



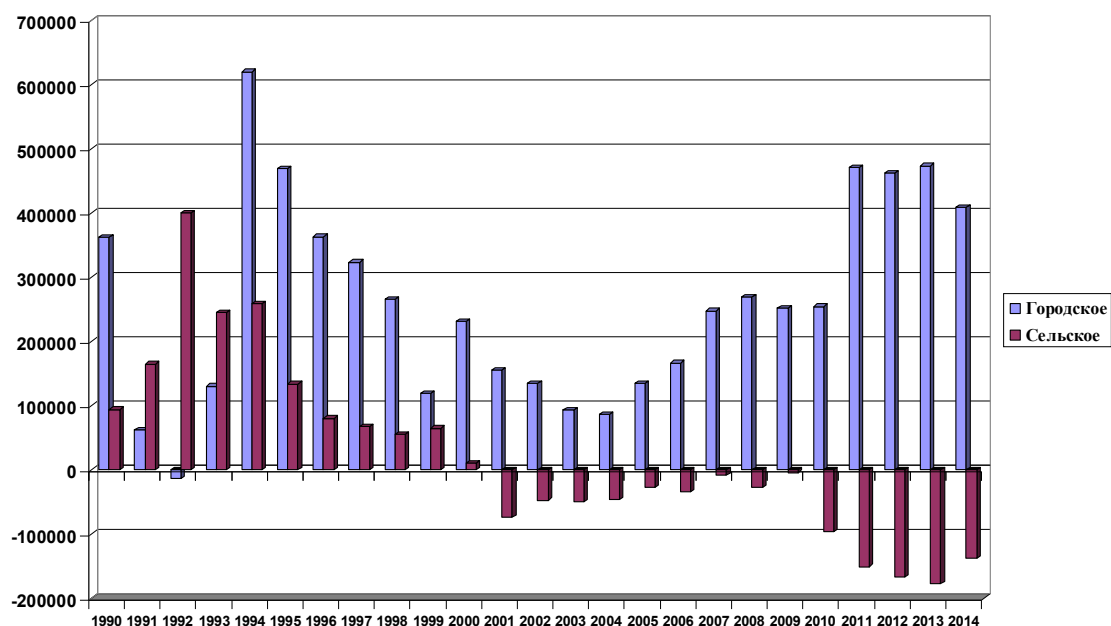
**Рис. 2.** Динамика основных показателей международной миграции в Российской Федерации в 1990–2014 гг., чел.

Всё это свидетельствует, что параметры миграционных процессов в постсоветский период неустойчивы. Их различие в разные годы достигало существенных значений. Внешняя компонента территориальных перемещений малозначима с точки зрения всей совокупности миграционных процессов, хотя и играет важную роль компенсатора естественной убыли населения России. Миграционный обмен с зарубежными странами отличается меньшей последовательностью, чем внутренние территориальные перемещения, и зависит в значительной степени от мер демографической политики. Во внутренней миграции «лишь пятая часть от всех переселений между регионами страны вела к изменению численности их населения. Остальные 4/5 от всех переселений между регионами страны были взаимно погашаемыми...» [2, с. 229]. Это означает, что во внутренней миграции строже соблюдается миграционный закон о взаимосвязи прямых и обратных потоков, который наглядно продемонстрирован на рисунке 1, где динамика числа выбывшего населения почти синхронно повторяет динамику числа прибывшего населения. Во внешней миграции такая взаимозависимость между прямыми и обратными потоками менее очевидна (рис. 2). Сближение потоков прибывающего и выбывающего населения происходит в более благоприятные с экономической точки зрения периоды, и напротив, расхождение потоков прибывающего и убывающего населения в Россию и из нее наблюдаются в кризисные периоды.

Рост показателей миграционного обмена с зарубежными странами после 2010 г. некоторые демографы объясняют интеграционными процессами на постсоветском пространстве. Например, реализацией проекта «Таможенный союз» России, Белоруссии и Казахстана [3, с. 342]. Однако заметим, что тенденции изменения вектора динамики миграционных потоков во внешней компоненте могут иметь более сложную природу, так как рост оборота территориальных перемещений после 2010 г. наблюдался и с государствами, не выразившими пока желания стать его участниками. Например, миграционный прирост из Узбекистана в Россию возрос в 2011 г. в 2,7 раза и в течение трех последующих лет численно опережал миграционный прирост из Казахстана. Скорее всего, рост миграционного сальдо с зарубежными странами связан с инновациями в статистическом учете, когда в поток стационарных мигрантов стали включать и лиц, зарегистрированных по месту пребывания на срок 9 месяцев и более.

Важным миграционным процессом, имеющим длительную устойчивую тенденцию, обусловленную урбанизацией и повлекшую серьезные негативные последствия для системы хозяйствования, является село-городская миграция. Анализ миграционного прироста городского и сельского населения (рис. 3) свидетельствует, что на протяжении исследуемого перио-

да, за исключением 1992 г., городское население постоянно увеличивалось за счет как внутренних, так и внешних потоков. Правда, в различные годы пополнение городского населения за счет миграции было разным.



*Рис. 3. Динамика миграционного прироста городского и сельского населения в Российской Федерации в 1990–2014 гг., чел.*

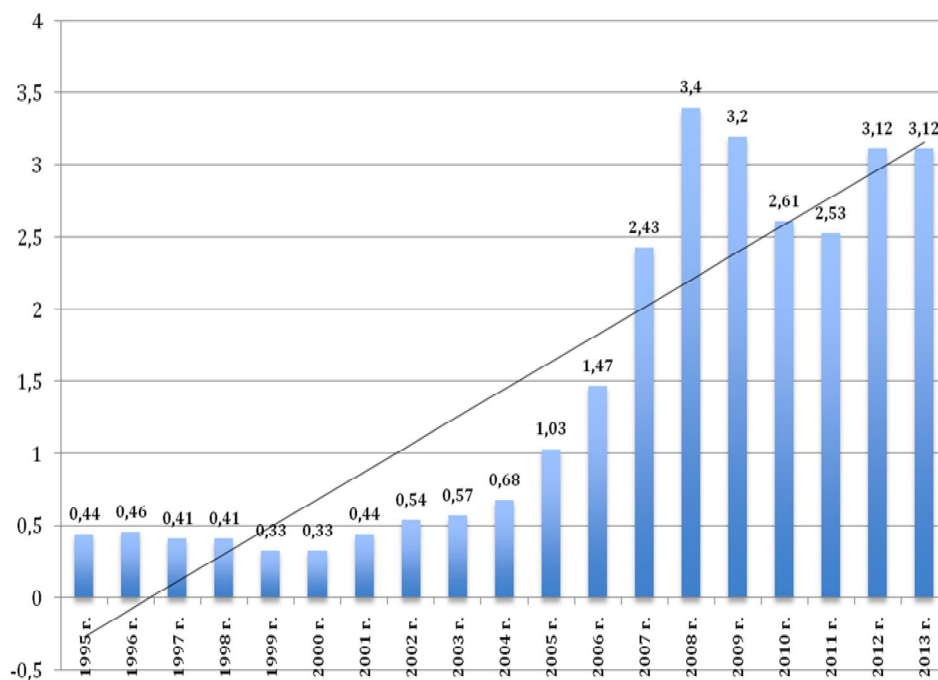
Максимум миграционного прироста прирост городского населения зафиксирован в 1994 г., когда число горожан увеличилось сразу более чем на 619 тыс. чел. в том числе на 522 тыс. чел. за счет международной миграции. К 2004 г. миграционный прирост городских жителей снизился до минимальных значений, как во внутрисосийском обмене, так и в международном. В настоящий период рост городского населения осуществляется примерно в паритетном влиянии внутренних и внешних миграционных потоков.

Миграционный прирост сельского населения изменил вектор своей динамики. Если в последнее десятилетие XX века сельское население пополнялось, то начиная с 2001 г. стала наблюдаться миграционная убыль. Однако заметим, что положительный миграционный баланс в сельской местности в конце прошлого века осуществлялся исключительно благодаря компенсационной функции международной миграции. Миграционная убыль сельских жителей во внутренних перемещениях обильно перекрывалась прибытием в сельскую местность зарубежных мигрантов. Исключение составляли 1991–1993 гг., когда из-за обрушившейся экономики новой России возник поток переселенцев из города в село. Внутренний поток мигрантов в село совпал с внешним потоком, и в 1992 г. сельская местность пополнилась максимальным числом мигрантов, составлявшим почти 400 тыс. чел. С 2001 г. всё увеличивающаяся миграционная убыль сельского населения уже не смогла компенсироваться потоком международных мигрантов в сельскую местность, и с этого момента обозначился новый тренд — отрицательное миграционное сальдо сельского населения. За этот период население села в миграционном балансе внутренней миграции потеряло 1,7 млн чел., а приобрело за счет внешней миграции лишь 673 тыс. чел. В результате миграционная убыль с 2001 г. составила более 1 млн сельских жителей.

Особый интерес у исследователей, общественности, государственных структур, бизнеса вызывает трудовая миграция, ставшая наиболее обсуждаемой темой и противоречивой по своим последствиям. Зародившиеся в новой России в середине 1990 гг. из-за резкого социально-экономического неравенства государств распавшегося СССР потоки трудовой миграции Россию формировались под влиянием ряда факторов, имеющих объективную природу [4, с. 167–

171].

Параметры трудовой миграции в Россию складываются из двух оценок: официальной и экспертной. Официальная или документированная трудовая миграция может быть статистически определена на основе данных ФМС. Недокументированная трудовая миграция, в силу ее нелегальности, определяется экспертными оценками. Поэтому в целом масштабы трудовой миграции, как и ее последствия, могут быть оценены лишь приблизительно. Суть трудовой миграции, несмотря на возможность ее трансформации впоследствии в другие виды территориальных перемещений, заключается в участии иностранных граждан в российском рынке труда. Ее значение в сфере занятости в части документированной миграции не превышала 3,5%, что представлено на рисунке 4.



*Рис. 4. Доля трудовых мигрантов в занятости в Российской Федерации в 1995–2013 гг., %*

Система допуска иностранных граждан на российский рынок труда практически ежегодно претерпевает изменения и в настоящее время включает три типа процедур — в зависимости от гражданства трудящихся-мигрантов.

Первый тип — отсутствие разрешительных документов на работу в России при необходимости регистрации трудящегося-мигранта по месту пребывания (в течение 5 рабочих дней после въезда в страну) и уведомлении работодателем ФМС о контракте с трудящимся-мигрантом (в течение 3 рабочих дней с момента заключения контракта). С 2012 г. трудящимся-мигрантам с гражданством Республики Казахстан и Республики Беларусь не нужно получать разрешительные документы на работу, поскольку совместно с Российской Федерацией они образовали Евразийский экономический союз (ЕАЭС). ЕАЭС предусматривает единый рынок труда свободное перемещение с целью трудоустройства граждан стран-членов. С января 2015 г. в состав ЕАЭС вошла Республика Армения, а в конце августа 2015 г. — Киргизская Республика.

Второй тип — получение трудящимся-мигрантами патентов при условии регистрации по месту пребывания в течение 5 рабочих дней после въезда в Россию и уведомлении работодателем ФМС о контракте с трудящимся-мигрантом в течение 3 рабочих дней с момента заключения контракта. В настоящее время патент могут получать граждане пяти стран: Азербайджана, Таджикистана, Узбекистана, Молдовы и Украины, — обращаясь в непосредственно в ФМС или уполномоченные ведомством структуры (миграционные центры).

Патент для трудящихся-мигрантов в России был впервые введен с 1 июля 2010 г. для тех, кто работал у физических лиц. Трудящиеся-мигранты, которые работали у юридических лиц,

должны были получать другой документ — разрешение на работу. В 2010 г. государственная пошлина на патент была установлена в размере 1000 руб. ежемесячно, а продлить патент можно было на срок до одного года. Введение патентов очень быстро (в течение полутора лет) фактически легализовало правовое положение порядка 1–1,5 млн трудящихся-мигрантов в России.

После введения патентов для работы у физических лиц в 2010 г. в Российской Федерации сложилась асимметричная система выдачи разрешительных документов: патенты выдавались гораздо проще и стоили дешевле, а разрешения на работу у юридических лиц, напротив, были ограничены непрозрачными квотами, процедура их получения в ФМС была сложной, а у посредников они стоили достаточно дорого (цена доходила до 25–40 тыс. руб. в разных регионах страны). Как следствие, на протяжении 2011–2014 гг. стало отмечаться «бегство» трудящихся-мигрантов от разрешений на работу к патентам. Хотя многие из них этим нарушали закон — получали патент на работу у физических лиц, а работали у юридических лиц (в фирмах, компаниях, организациях). Но в этом трудящиеся-мигранты видели наиболее доступный, дешевый и реальный способ легализации в России, предъявляя патент полицейским или сотрудникам ФМС при проверках на улицах.

Постепенно в статистике о разрешительных документах стал отмечаться перевес патентов над разрешениями на работу. В 2014 г. он достиг апогея: из 3,7 млн разрешительных документов, выданных ФМС трудящимся-мигрантам, патенты на работу у физических лиц составили 2,4 млн, а разрешения на работу у юридических лиц — только 1,3 млн [данные Федеральной миграционной службы России по итогам 2014 г., 2015]. Хотя на практике это отнюдь не означало, что в частных домохозяйствах работало почти в 2 раза больше трудящихся-мигрантов, чем у юридических лиц.

В 2014 г. патенты в Российской Федерации выдавались чаще всего гражданам Узбекистана, Таджикистана, Украины, Молдовы и Киргизстана. Поскольку практика выдачи патента была признана успешной, а система выдачи разрешений на работу на основе установленных квот недостаточно эффективной, с января 2015 г. патент стал единственным разрешительным документом для трудящихся-мигрантов из стран с безвизовым режимом в России.

Третий тип — получение трудящимися-мигрантами разрешения на работу при условии регистрации по месту пребывания в течение 5 рабочих дней после въезда в Россию. Разрешения на работу выдаются гражданам стран, с которыми у Российской Федерации существуют визовые отношения (например, Туркменистан, Грузия, Китай, Вьетнам и др.) или в двухсторонних соглашениях предусмотрена возможность краткосрочного въезда без визы, но не предусмотрена возможность работы (только туризм или служебные поездки) (например, Турция, Сербия, Таиланд, Бразилия, Аргентина и др.).

На первом этапе работодатели должны получить разрешение на право привлечения трудящихся-мигрантов в рамках специальных квот, которые устанавливаются ежегодно постановлением Правительства Российской Федерации по регионам и профессионально-квалификационным группам. А на втором этапе сами трудящиеся-мигранты должны получить разрешение на работу у конкретного работодателя в конкретном регионе РФ. Как правило, разрешение на работу трудящимся-мигрантам выдается сроком до одного года. В случае высококвалифицированных специалистов — сроком до трех лет. В 2014 г. наибольшее количество разрешений на работу в России получили граждане Узбекистана, Таджикистана, Украины, Китая и Киргизстана.

Масштабы недокументированной трудовой миграции в Российской Федерации в целом коррелируют с масштабами документированной трудовой миграции. Результаты расчетов на основе методики поправочного коэффициента недокументированной миграции по трем основным категориям недокументированных мигрантов показали, что в 2010 г. численность недокументированных мигрантов составляла около 3 млн чел. Эта оценка совпадает с данными, которые в 2013 г. приводил директор ФМС К. О. Ромодановский — около 3,6 млн чел. В 2014 г. заместитель директора ФМС Е. Ю. Егорова привела данные о том, что 3,5 млн иностранных граждан в Российской Федерации нарушили режим пребывания в стране.

Несмотря на усилия ФМС, в России по-прежнему присутствует определенное количество недокументированных трудовых мигрантов, которые работают на стройках, дачах, предприя-

тиях, у частных лиц без официального оформления. Труд недокументированных трудовых мигрантов в российской экономике используется практически повсеместно, и главными причинами этого являются стремление бизнесменов экономить на оплате труда рабочих и отсутствие социальной ответственности работодателей за условия труда и жизни работников. В стране существует неэффективная система распределения квот на разрешения для привлечения трудящихся-мигрантов. Фактически происходит торговля ими через посреднические фирмы. Ответственные бизнесмены, заявившие и обосновавшие перед властями в установленном порядке необходимость привлечения трудящихся-мигрантов, не имели гарантий получить квоты в будущем году и были вынуждены платить посредническим фирмам. Цена получения разрешения на работу через посредников достигла в Москве в 2014 г. 30–40 тыс. руб., а в российских регионах — до 15–20 тыс. руб. (при государственной пошлине 8 тыс. руб., в том числе около 2 тыс. руб. за разрешение на работу и 6 тыс. руб. за разрешение на право привлечения иностранной рабочей силы). Кроме того, новым экономическим барьером для доступа на российский рынок труда стала высокая цена патента для мигрантов из стран с безвизовым режимом.

Вся совокупность миграционных процессов в России создает новые реалии, которые обуславливают формирование как позитивных, так и негативных последствий в разных сферах. В качестве демографических последствий миграционных процессов в России можно отметить, например, то, что длительное время внешняя миграция была единственным компонентом, позитивно влияющим на динамику численности населения, компенсируя — и то не в полной мере — естественную убыль населения.

Позитивным проявлением внешних миграционных потоков является еще и процесс омоложения населения России, которое позволило сдерживать стремительное постарение постоянного ее населения. Замедлила внешняя миграция и естественную и миграционную убыль сельского населения страны, которая активно развивалась в конце прошлого столетия.

В качестве негативных демографических последствий можно отметить роль внутренней миграции, которая повлияла на сокращение численности населения ряда ранее освоенных крупных территорий страны (Дальний Восток, северные и сибирские регионы). Сельско-городская миграция в совокупности с межрегиональными перемещениями усилила концентрацию населения в определенных центрах страны, тем самым оказывая разрушительное влияние на традиционную систему расселения населения.

Наиболее зримым социальным последствием миграционных процессов в последние 25 лет, выраженным в отношении как внутренней, так и внешней миграции (особенно трудовой), является формирование общественного конфликта между мигрантами и постоянным населением России. Его острота достигла уровня «мигрантофобии», а развитие проявилось в стихийных выступлениях в ряде регионов страны. Прямые и опосредованные последствия миграции на социальный климат и социальную структуру населения время от времени сглаживаются, но не решены кардинально. В социальном отношении Россия утрачивала и продолжает утрачивать (хотя и в меньшей степени) молодое прогрессивное население, названное «утечкой умов». В противовес этому формируются всё увеличивающиеся потоки образовательной миграции, которая может стать в некоторой степени компенсацией за эту утечку.

Трудовая миграция в ее неквалифицированном выражении обуславливает снижение стандартов жизни и социального статуса. Миграция вносит свой вклад и в уровень преступности в России, развитие социальных болезней, снижение культурного уровня и сокращение ареала использования русского языка. Поддержание социальных стандартов и культурной интеграции для мигрантов иностранного происхождения, снижение конфликтности миграции требуют от Российской Федерации образования системы социально-культурной адаптации, финансовое обеспечение которой так или иначе возлагается на бюджет страны.

Экономические последствия миграционных процессов также характеризуются наличием как способствующих экономическому росту, так и сдерживающих его факторов. С одной стороны, миграция позволяет труду следовать за капиталом. Благодаря ей можно быстро реализовать крупные бизнес-проекты, минимизировать инвестиционные расходы, производить относительно дешевые товары и услуги. С другой стороны, наличие мобильного трудового потенциала, его «дешевизна» не мотивируют бизнес на модернизацию производства, внедрение ин-

новационных технологий, не способствуют росту производительности труда. Миграционная мобильность опосредовано влияет на присутствие в экономической сфере ее «теневого» части; из-за мигрантов демпингуется заработная плата.

Поэтому вокруг роли трудовой миграции, ее экономического вклада продолжает вестись полемика. Расчеты, сделанные в Центре социальной демографии и экономической социологии ИСПИ РАН, показывают, что вклад трудовой миграции в ВВП Российской Федерации достиг максимума в 2008 г., перед экономическим кризисом 2009 г., составив 3,4%. Затем отмечался спад, связанный с экономической рецессией в России. А в 2011 г. этот показатель достиг минимума — 2,5%. По мере восстановления российской экономики в 2013 г. он снова увеличился до 3,1 [5, стр. 10]. Кроме того, за период с 2010 по 2014 г. ФМС было продано более 6,5 млн патентов трудящимся-мигрантам, работавшим в России. Это принесло в бюджет страны около 45 млрд руб.

Ряд экспертов отмечает, что трудящиеся-мигранты являются не только производителями, но и потребителями товаров и услуг в экономике принимающей страны. Зарабатывая деньги, они большую часть средств тратят в стране пребывания, то есть в России, на текущее потребление, а меньшую часть средств переводят на родину. Специалисты свидетельствуют о том, что стоимостью товаров и услуг, производимых трудовыми мигрантами в России, многократно превосходит сумму получаемой ими заработной платы и сумму пересылаемых или перевозимых ими на родину сбережений (денежных переводов).

В качестве позитивных политических последствий миграционных процессов можно отметить следующее. Тесные миграционные связи между государствами (исключая экстремальную вынужденную миграцию) часто обуславливают возникновение наднациональных союзов, сначала на экономической, а затем и на политической основе. Так формировался Европейский союз и формируется ЕАЭС. В их базисных концепциях одним из основных принципов стала свобода передвижения вне национальных границ. Это дань развивающейся глобализации и объективному процессу расширения свободы выбора места жительства и территории приложения труда. В общественно-политическое поле стали встраиваться организации, направленные на юридическую и социальную поддержку мигрантов.

Для содействия переселения русского и русскоязычного населения возникло общественно-политическое объединение «Конгресс русских общин», чья деятельность была возобновлена в 2011 г. В настоящее время существуют и общественные организации, нацеленные на защиту прав трудовых мигрантов, например «Таджикские трудовые мигранты». Активно включены в общественно-политическую жизнь страны многие диаспоры. Поэтому политические последствия миграционных процессов развиваются в конструктивном направлении. Однако в качестве негативных последствий миграционных процессов выступает радикализация мигрантофобии, возникновение экстремистских националистических организаций, усиление идеологии нетерпимости.

Любой сложный феномен, а миграция как раз и относится к таким, приводит как к позитивным, так и к негативным последствиям. И задача управления и регулирования такими сложными процессами заключается в поиске сбалансированной миграционной политики, направленной на увеличение позитивной составляющей в ущерб негативным последствиям.

#### *Литература*

1. Сигарева Е. П. *Неравенство и глобализация — факторы современной миграции // Миграционные процессы: проблемы адаптации и интеграции мигрантов: Сборник материалов Международной научно-практической конференции / Под ред. проф., д. г. н. В. С. Белозерова. — Ставрополь: Изд-во СКФУ, 2015. — С. 172–175.*
2. Кожеевникова Н. И., Мартыненко С. В. *Структура межрегиональной миграции населения России // Демографическое настоящее и будущее России и ее регионов: Материалы Всероссийской научно-практической конференции 30–31 мая 2012 г. / Под ред. проф., д. э. н. Л. Л. Рыбаковского. — М.: Экон-информ, 2012. — С. 227–229.*
3. Безвербный В. А. *Демографические и миграционные аспекты региональной интеграции // Миграционные мосты в Евразии: Материалы VII Международной научно-практической конференции «Роль трудовой миграции в социально-экономическом и демографическом развитии посылающих и принимающих стран (Москва; Ставрополь, 11–18 октября 2015 г.) / Под ред. чл.-корр. РАН, проф., д. э. н. Рязанцева С. В. — М.: Изд-во «Экон-информ», 2015. — С. 336–343.*
4. Рязанцев С. В., Боженко В. В., Паржневский Ш. З. *Факторы трудовой миграции в Российскую Федерацию // Миграционные мосты в Евразии: Материалы VII Международной научно-практической кон-*



ференции «Роль трудовой миграции в социально-экономическом и демографическом развитии посыл-  
яющих и принимающих стран» (Москва, Ставрополь, 13–18 октября 2015 г.) / Под ред. чл.-корр. РАН,  
проф., д. э. н. Рязанцева С. В. — М.: Изд-во «Экон-информ», 2015. — С. 167–171.

5. Рязанцев С. В., Боженко В. В., Пажневский Ш. З. Трудовые мигранты на российском рынке труда:  
вклад в экономическое развитие страны // Финансовая экономика. — № 2. — 2015. — С. 7–12.

**References:**

1. Sigareva E. P. *Inequality and globalization — factors of migration // Migration processes: problems of ad-  
aptation and integration of migrants: proceedings of the International scientific-practical conference / Under  
the editorship of Professor, doctor of geographical Sciences V. S. Belozarov. — Stavropol: publishing house of  
NCFU, 2015. — P. 172-175.*

2. Kozhevnikova N. I., Martynenko S. V., *Structure of interregional migration in Russia // Demographic present  
and future of Russia and its regions: Materials of all-Russian scientific-practical conference on may 30-31,  
2012 / Under the editorship of Professor, doctor of Economics L. L. Rybakovsky. — Moscow: Econ-inform,  
2012. — S. 227-229.*

3. Bezverbny V. A. *Demographic and migration aspects of regional integration / Migration bridges in Eurasia:  
Materials of VII International scientific-practical conference "the Role of migration in socio-economic and  
demographic development of the sending and receiving countries (Moscow; Stavropol, 11-18, 2015) / Under  
the editorship of corresponding member Q. Russian Academy of Sciences, prof., PhD Ryazantsev S. V. — M.:  
Publishing house "Eco-inform", 2015. — Pp. 336-343.*

4. Ryazantsev S. V., Bozhenko, V. V., S. Z. Parzniewski *Factors of labour migration in the Russian Federa-  
tion // Migration bridges in Eurasia: Materials of VII International scientific-practical conference "the Role of  
migration in socio-economic and demographic development of the sending and receiving countries" (Moscow,  
Stavropol, 13-18 October, 2015) / Under the editorship of corresponding member Q. Russian Academy of Sci-  
ences, prof., PhD Ryazantsev S. V. — M.: Publishing house "Eco-inform", 2015. — P. 167-171.*

5. Ryazantsev S. V., Bozhenko, V. V., S. Z. Panevski *Labor migrants on the Russian labour market: contribution  
to economic development // Financial economy. — No. 2. — 2015. — P. 7-12.*