

ЗОИДОВ КОБИЛЖОН ХОДЖИЕВИЧ

к.ф.-м.н., заведующий лабораторией Интеграции российской экономики в мировое хозяйство
ФГБУН «Институт проблем рынка РАН», e-mail: kobiljonz@mail.ru

МОДЕЛИРОВАНИЕ ЦИКЛИЧЕСКОЙ ДИНАМИКИ СТРУКТУРНЫХ ИЗМЕНЕНИЙ В ЭКОНОМИКЕ СТРАН ПОСТСОВЕТСКОГО ПРОСТРАНСТВА. ЧАСТЬ V¹

Аннотация. Предмет. В статье рассматриваются социально-экономическое описание основных тенденций развития и моделирование циклической динамики структурных изменений в экономике стран Балтии. К основным участникам Балтии территориально относят Латвию, Литву и Эстонию. **Цель работы.** С позиций эволюционно-институциональной теории и методов производственных зависимостей были рассмотрены базовые аспекты проблемы развития социально-экономической системы стран Европейской части СНГ, стран ЦА и стран Южного Кавказа в стратегической перспективе. **Методология проведения работы.** Проведен ретроспективный анализ циклической динамики структурных изменений в социально-экономической системе стран Балтии в период 1991–2015 гг. методом производственных зависимостей. **Результаты работы.** Основная суть регулирования циклической динамики структурных изменений в экономике заключается в принятии своевременных мер самого различного характера, чтобы не допустить «перегрева» экономики и избежать резкого и глубокого падения производства, тяжёлой кризисной цикличности и продолжительной депрессии в условиях нестабильности мировых цен на сырьевые ресурсы. Характерной чертой циклического развития экономики стран Балтии является её бурный рост, особенно после вступления этих стран в ЕС. Наиболее динамично развивающимся стал сектор услуг, который за последние десять лет стал более диверсифицированным, активно развивается сектор информационных услуг. Параллельно развивался и сектор общественных услуг, предоставляемых государством. **Выводы.** Сформулированы механизмы регулирования циклической динамики структурных изменений и разработаны предложения по совершенствованию основного направления эффективной стратегии развития в условиях интеграции в рамках ЕС. **Область применения результатов.** Рассмотренные в статье механизмы регулирования циклической динамики структурных изменений могут быть использованы для совершенствования и модернизации экономики стран Балтии при становлении на путь устойчивого развития. **Ключевые слова:** страны Балтии, циклические структурные изменения, социально-экономические кризисы, производственные зависимости, модернизация, интеграционные процессы.

ZOIDOV KOBILZHON KHODZHIEVICH

Phys.-PhD, head of the laboratory of integration of Russian economy into the world economy FSBI
"Institute of market problems, Russian Academy of Sciences", e-mail: kobiljonz@mail.ru

MODELLING OF THE CYCLIC DYNAMICS OF STRUCTURAL CHANGES IN THE ECONOMY OF COUNTRIES OF THE POST-SOVIET SPACE. PART V

Abstract. The subject. The manuscript discusses the social-economic description of the main tendencies of development and modelling of the cyclic dynamics of structural changes in the economy of the Baltic states. The main participants of the Baltic states, from the territorial standpoint, Latvia, Lithuania and Estonia. **The goal of the paper.** The basic aspects of the problem of development of the social-economic system of countries of the European area of the CIS, countries of the Central Asia and countries of the Southern Caucasus in the strategic perspective were discussed from the point of view of the evolutionary-institutional theory and methods of production dependencies. **The methodology of performing the study.** A retrospective analysis has been performed on the cyclic dynamics of structural changes in the social-economic system of the Baltic states for

¹ Исследование проведено при финансовой поддержке Российского гуманитарного научного фонда (проект №13-02-00325а).

*the period of 1991 to 2015 using the method of production dependencies. **The results of the study.** The main substance of regulating the cyclic dynamics of structural changes in the economy is in taking up timely measures of a very different type in order not to allow “an overheating” of the economy and avoid an abrupt and deep drop in the production, complex crisis cyclicality and a long-lasting depression in the conditions of instability of world prices on raw materials. The characteristic feature of a cyclic development of the economy of the Baltic states is its fast growth, especially since the moment when these countries entered the EU. The sector of services became the most dynamically developing as over the last ten years it became more diversified, and the sector of information services started to actively develop as well. The sector of public services that are offered by the government has been developing in parallel as well. **Conclusions.** The mechanisms of regulating the cyclic dynamics of structural changes have been formulated, and suggestions have been developed on perfecting the main area of focus of the effective strategy of development in the conditions of integration in the context of the EU. **The area of application of the results.** The mechanisms of regulating the cyclic dynamics of structural changes discussed in the manuscript may be used in order to perfect and modernize the economy of the Baltic states when taking up a road of sustainable development.*

Keywords: *the Baltic states, cyclic structural changes, social-economic crises, production dependencies, modernization, integrational processes.*

Введение. Страны Балтии. К основным участникам Балтии территориально относят Латвию, Литву и Эстонию. Страны Балтии располагаются в Северной Европе, у России с ними сложились довольно тесные и прочные экономические отношения, несмотря на их ориентацию на западные страны. Поэтому выстраивание устойчивых экономических отношений с данными государствами для России является важным элементом общей стратегии экономической развития.

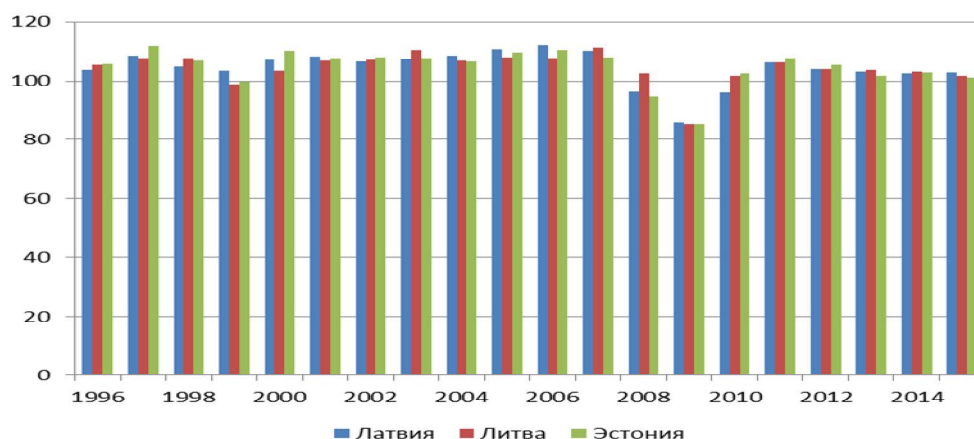
Страны Балтии в период 1991–2015 гг. в наиболее короткие сроки смогли преодолеть экономический циклический кризис после распада СССР, благодаря формированию новых институтов рыночной экономики. В 1994 г. страны Балтии подписали с Евросоюзом договор о свободной торговле. К 1995 г. эти страны подали заявления о вступлении в ЕС. И уже к 1995 г. в странах Балтии наблюдался экономический подъем, чему способствовала внешняя экономическая помощь, развитая инфраструктура, научно-обоснованная экономическая политика и высокая квалификация трудовых ресурсов. По мнению авторов работы [1], «экономические реформы и модернизация системы государственного управления в целях гармонизации с нормами Евросоюза были важными факторами экономического развития стран Балтии в начале 2000-х гг.». Первого мая 2004 г. страны Балтии вступили в ЕС. Среднегодовые темпы прироста экономик стран Балтии в период 1995–2007 гг. составлял примерно 7 процентов. Основными факторами становления экономик стран Балтии можно считать «советское наследие» в виде развитой инфраструктуры и промышленности, а также опора на прямые иностранные инвестиции и ориентацию на вступление в ЕС [1, 14–17, 19–23]. В связи с этим считается, что страны Балтии являются примером достаточно быстрого и успешного перехода к модели рыночной экономики. Через 15 лет после начала стабилизационных реформ суммарный прирост ВВП трёх республик составил в среднем более 10% в год; вместе с тем в результате разразившегося в 2008 г. мирового финансово-долгового-экономического циклического кризиса эти страны вошли в число самых пострадавших от него государств ЕС. В результате по данным статистики ЕС спад годового ВВП в Латвии в 2008 г. составил 4,6 %, в Литве — 2,8 %, в Эстонии — 3,6 % (табл. 29, рис. 51).

В то же время внешнеторговые отношения стран Балтии и России имеют огромное значение для развития национальных экономик. Наличие крупных портов, таких, как Рига и Клайпеда, позволяет России использовать морские пути для торговли со странами Балтии, которые являются членами ЕС. Кроме того, страны Балтии выступают не только потребителями российского углеводородного сырья, но и служат коридором для экспорта углеводородов в Западную Европу [10]. Предполагается, что в 2030 г. через порты Северо-Западного бассейна будет осуществляться экспорт углеводородов и минеральных удобрений, в структуре импорта будут преобладать рефрижераторные и контейнерные грузы [20–23].

**Основные макроэкономические показатели Латвии, Литвы и Эстонии
в процентах к предыдущему году [1, 3–5]**

Год	Страны								
	Латвия			Литва			Эстония		
	Y*	Y _p	ИПЦ	Y	Y _p	ИПЦ	Y	Y _p	ИПЦ
1995	100,5	...	123,1	135,7	102,8	...	126,5
2000	106,9	95,4	101,8	103,3	98,8	101,4	110,0	115,8	105,0
2005	110,7	107,5	107,0	107,7	107,8	103,0	109,4	111,0	103,5
2010	96,2	114,4	102,5	101,6	106,1	103,8	102,5	122,9	105,7
2011	106,2	108,8	104,0	106,0	106,6	103,4	107,6	119,7	103,7
2012	104,0	106,2	101,6	103,8	103,7	102,8	105,2	101,5	103,4
2013	103,0	99,6	99,6	103,5	103,3	100,4	101,6	104,2	101,4
2014	102,4	99,1	100,2	103,0	100,2	99,7	102,9	102,4	99,5
2015	102,7	...	100,3	101,6	...	99,9	101,1	...	99,1
2015 в % 1995	225	227	236

*Y — динамика валового внутреннего продукта; Y_p — динамика объема продукции промышленности, динамика потребительских цен (декабрь к декабрю предыдущего года, в процентах).



**Рис. 51. ВВП Латвии, Литвы и Эстонии в период 1996–2015 гг.
в процентах к предыдущему году**

1. Цикличность эволюции рынка труда Латвии

С 1991 г. по 2015 г. население Латвии уменьшилось на более 690 тыс. чел. или на 35,2%. Уровень рождаемости в 1998 г. имел минимальное значение в 7,6%. К 2015 г. он увеличился до 11,0 родившихся на тысячу населения. Коэффициент смертности за этот период не опустился ниже 13,1%. А в 1994 г. достиг своего максимума в 16,6%, к 2015 г. уровень смертности составил 14,4% умерших на тысячу населения. Естественная убыль населения республики наблюдается с 1992 года. Максимальная отметка этого показателя была в 1994, 1995 гг. (-7,0%), к 2015 г. естественная убыль населения сократилась на 0,1% и составила 3,4%. Население Латвии сокращается и в результате отрицательного естественного прироста, когда число умерших превышает число родившихся, и в результате миграции. В начале 2014 г. в Латвии проживало 2 001 468 жителей или на 22 400 меньше, чем в 2013 г. Темпы сокращения населения в 2013 г. составили 1,1% по сравнению с 1,03% в 2012 г. Из них 917 100 жителей страны или 45,8% — мужчины, 1 084 400 (54,2%) — женщины. По нашим исследованиям, если эми-

грация из Латвии продолжится такими же темпами, то при сохранении нынешней демографической кризисной динамики страна потеряет к 2020 г. еще больше населения [1, 3–5] (табл. 30, рис. 52–53).

Таблица 30

Основные показатели динамики численности и естественного прироста населения Латвии в 1991–2015 гг. [1, 3–5].

Год	Общая численность населения, млн человек	Численность родившихся, на 1000 человек	Численность умерших, на 1000 человек	Естественный прирост (убыль) населения, на 1000 человек
1991	2,65	13,1	13,1	0
1995	2,48	8,7	15,7	-7,0
2000	2,37	8,5	13,6	-5,1
2005	2,30	9,3	14,2	-4,9
2010	2,23	8,6	13,4	-4,8
2015	1,96	11,0	14,4	-3,4

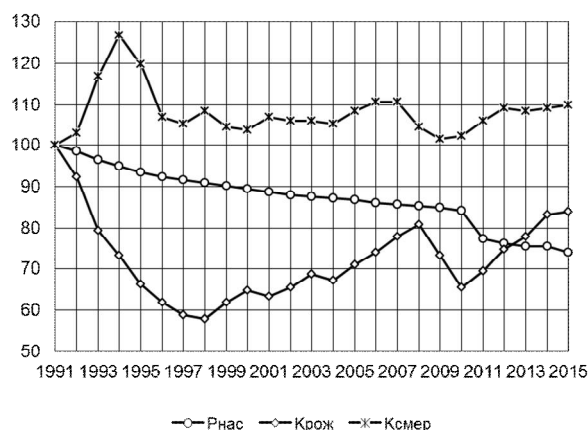


Рис. 52. Численность населения — $P_{нас}$; коэф. рождаемости — $K_{рож}$; коэф. смертности — $K_{смер}$ (в индексах к 1991 г.)

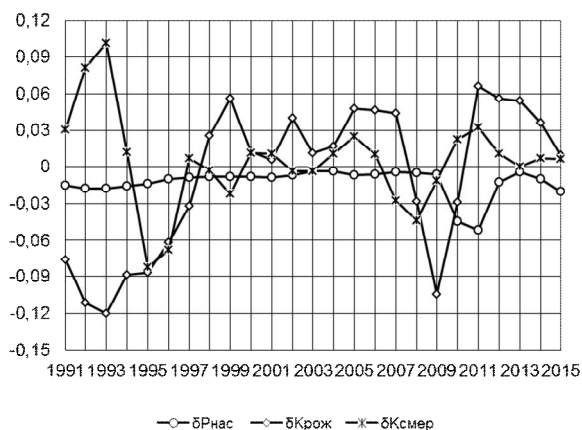


Рис. 53. Темпы прироста: численность постоянного населения — $dP_{нас}$; коэф. рождаемости — $dK_{рож}$; коэф. смертн. — $dK_{смер}$

В период 1996–2015 гг. численность трудоспособного населения в возрасте 15–74 лет сократилась на 381,1 тыс. чел., это 26,1% от общей численности трудовых ресурсов. Значительное сокращение численности, по данным департамента статистики Латвии, наблюдалось в 2012 г., примерно на 180 тыс. чел. А это 65,5% от общей убыли трудоспособного населения в возрасте 15–74 лет. Доля женщин среди трудовых ресурсов преобладает над мужской, 54% против 46% в 1996 г. Такое соотношение мужчин и женщин среди трудоспособного населения сохраняется весь рассматриваемый период времени, с той лишь разницей, что к 2012 г. доля мужчин выросла на 0,5% и составила 46,5%, а доля женщин соответственно 53,5%. Абсолютная численность трудоспособных мужчин уменьшилась на 118,5 тыс. чел., с 850,6 тыс. чел. в 1996 г. до 732 тыс. чел. в 2012 г. (табл. 31). Численность женской части трудовых ресурсов сократилась на 155,8 тыс. чел. или на 15,5%.

Таблица 31

Динамика численности трудовых ресурсов Латвии [1,3–5]

Год	Численность трудоустроенных, тыс. чел.	В том числе		Доля мужчин, %	Доля женщин, %
		Мужчины, тыс. чел.	Женщины, тыс. чел.		
1996	1848,5	850,6	997,9	46,0	54,0
2000	1825,6	845,5	980,1	46,3	53,7
2005	1740,7	805,1	935,5	46,3	53,7
2010	1635,3	758,9	876,4	46,4	53,6
2015	1458,4	684,1	774,3	46,9	53,1

Численность экономически активного населения в возрасте 15–74 лет на 1996 г. в Латвии составила 1,19 млн чел. или 64,5% общей численности населения этого возраста. В составе трудоспособного населения 945,2 тыс. чел. — лица, имеющие работу или доходное занятие, и 246,9 тыс. чел. — лица, не имеющие работы или доходного занятия, ищущие работу и готовые приступить к ней, которые, классифицируются как безработные. Уровень экономической активности в 2012 г. по сравнению с 1996 г. вырос на почти на 1,5%. Однако численность экономически активного населения в 2012 г. сократилось на 151 тыс. чел. или на 13%. Уровень занятости за 1996–2012 гг. увеличился на 5,2%, но численность занятых сократилась на 59,6 тыс. чел. Уровень безработицы максимальное значение имел в 1996 г. и до начала 2000-х гг. неуклонно снижался и достиг рекордно низкой отметки 4% в 2008 г. В дальнейшие годы безработица в Латвии увеличилась более чем 2,5 раза, и на 2012 г. она составляет 9,9% от общей численности трудовых ресурсов (табл. 32).

Таблица 32

Динамика уровня экономической активности, занятости и безработицы в Латвии [1,3–5]

Год	Численность трудоустроенных		Экономически активного населения		Занятые		Безработные	
	тыс. чел.	%	тыс. чел.	%	тыс. чел.	%	тыс. чел.	%
1996	1848,5	100	1192,10	64,5	945,2	51,1	246,9	13,4
2000	1825,6	100	1097,30	60,1	939	51,4	158,3	8,7
2001	1789,3	100	1081,80	60,5	933,6	52,2	148,2	8,3
2005	1740,7	100	1080,80	62,1	972,3	55,9	108,4	6,2
2010	1635,3	100	1056,50	64,6	850,7	52,0	205,8	12,6
2011	1595,3	100	1028,20	64,5	861,6	54,0	166,6	10,4
2012	1560,0	100	1030,70	66,1	875,6	56,1	155,1	9,9
2013	1536,1	100	1014,20	66,0	893,9	58,2	120,4	7,8
2014	1495,8	100	992,3	66,3	884,6	59,1	107,6	7,2
2015	1458,4	100	967,4	66,3	862,4	59,1	104,9	7,2

Начиная с середины 1990-х гг. наблюдается уменьшение доля занятых в сельском хозяйстве и промышленности. Если в 1996 г. в сельском хозяйстве доля занятых составляла около 17%, в промышленности около 22%, то уже к 2010 г. доли снизились до 8,8% и 16,9% соответственно. На 2012 г. в сельском хозяйстве занято 8,4% экономически активного населения, а в промышленности 16,4%. Строительство же, торговля, финансовая деятельность, услуги, предоставляемые на рынке недвижимости, на сегодняшний момент являются для латвийского рынка труда наиболее предпочтительными и динамично развивающимися видами предприни-

материнской деятельности.

Латвия находится на этапе быстрого роста экономики и структурных преобразований предпринимательской деятельности. Приблизительно 75% её экономической деятельности приходится на частный сектор; осуществлены эффективные реформы финансового сектора. Движущей силой экономических реформ в Латвии является присоединение к ЕС, в то же время позитивное воздействие на экономическое развитие оказывают и национальные реформы, и интеграция в ЕС. Однако перед республикой стоит проблема высокой безработицы и неравномерного распределения экономической деятельности по регионам.

Трудовая эмиграция из Латвии направлена в основном в экономически развитые страны Запада (США, Канаду, Норвегию, Ирландию, Великобританию, Австралию, Новую Зеландию), а также СНГ (РФ и Беларусь). Например, по данным зарубежной статистики в 2002 г. Ирландия официально приняла 2,2 тыс. латвийских рабочих. Главным образом на рынках труда этих стран востребованы врачи и средний медицинский персонал [24]. В РФ и Беларусь в последние годы приезжали на работу по 1,2–1,3 тыс. латвийских граждан. После присоединения Латвии к ЕС латышские граждане более активно поехали на заработки в европейские государства.

Интересно развивается трудовая эмиграция из Литвы. По этим сведениям из страны выехали на работу за рубеж 928 чел., которые направились в основном в Германию (179 чел.), Россию (163 чел.), США (159 чел.), Великобританию (56 чел.) и Испанию (55 чел.)². Сведения о въезде литовских рабочих в различные страны отследить практически невозможно из-за той мизерной доли, которую они занимают в рабочей силе многих стран. По этой причине отдельной статистики по ним, как правило, не ведётся [15–16, 19].

Основным направлением трудовой миграции литовских граждан традиционно являлись США и страны Западной Европы. После вступления Литвы в ЕС (01 мая 2004 г.) ситуация на рынке труда Литвы радикально изменилась — уровень безработицы опустился до 5,9%. Важным фактором снижения безработицы стал усилившийся отток населения на Запад. Основной поток трудовых эмигрантов направился в Великобританию (здесь литовцы среди трудовых мигрантов заняли в 2006 г. второе место после поляков среди представителей стран «новичков» Европейского Союза)³. Многие жители Литвы поспешили воспользоваться возможностью свободного перемещения в пределах ЕС. Однако эмиграция не только сократила безработицу, но и вызвала нехватку неквалифицированной рабочей силы и квалифицированных специалистов [15–16, 19].

Исследование, проведённое по заказу Министерства социальной защиты и труда, показало, что почти три четверти жителей Литвы (73%) не собираются жить и работать за границей. Уехать на некоторое время с целью учиться или работать желают 15% опрошенных и только 1,3% респондентов заявили, что они намерены навсегда покинуть родину.

2. Цикличность эволюции рынка труда Литвы

Самым южным государством Балтии считается Литва, с её мягким морским климатом и белоснежным песчаным побережьем. Столицей Литвы является город Вильнюс. С запада республика омывается Балтийским морем, на севере граничит с Латвией, на юго-востоке с Беларусью, а на юго-западе с РФ и Польшей. Государственный язык литовский, на котором разговаривают 82% населения страны. На русском языке говорят 8% жителей, на польском — 5,6 % жителей и 4,4% жителей разговаривают на других языках [15–16, 19]. На 2013 г. по данным Евростата населения Литвы составляет 2,9 млн человек. Динамика численности населения республики имеет ту же направленность, что и остальные государства рассматриваемого региона. Происходит сокращение численности жителей (табл. 33, рис. 4-5).

² База данных МОТ Международная трудовая миграция (ILM).

³ Граждане Литвы — лидеры по иммиграции в Великобританию // Информация ИА Regnum от 22.08.2006 г.

Основные показатели динамики численности и естественного прироста населения Литвы в 1991–2014 гг. [1,3–5]

Год	Общая численность населения, млн человек	Численность родившихся, на 1000 человек	Численность умерших, на 1000 человек	Естественный прирост (убыль) населения, на 1000 человек
1991	3,70	15,1	11,1	4
1995	3,62	11,4	12,5	-1,1
2000	3,49	9,8	11,1	-1,3
2005	3,41	8,9	12,8	-3,9
2010	3,28	9,9	13,6	-3,7
2015	2,88	10,7	13,6	-3,1

На сегодняшний момент оно составляет около 20% по сравнению с 1991 г. или 800 тыс. чел. Естественный прирост населения имеет отрицательную динамику, если на 1991 г. он был положительным и составлял 4%, то к 2015 г. он имел отрицательное значение (-3,1%). Общий коэффициент рождаемости к 2005 г. снизился на 42% и составил свое минимальное значение в 8,9 родившихся на тысячу населения. Уровень смертности имел нестабильную динамику, к 1994 г. возрастал до 12,7%, после к 2000 г. снизился до 11,1%. А к 2015 г. составил уже 13,6%, и, несмотря на то что рождаемость увеличивалась с 2006 г., наблюдается естественная убыль населения (табл. 6, рис. 54–55).

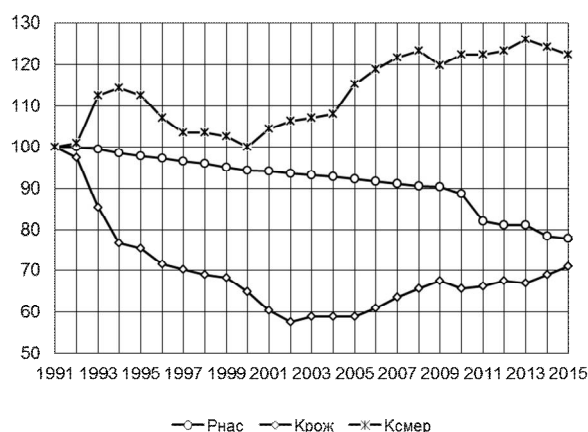


Рис. 54. Численность населения — $R_{нас}$; коэф. рождаемости — $K_{рож}$; коэф. смертности — $K_{смер}$ (в индексах к 1991 г.)

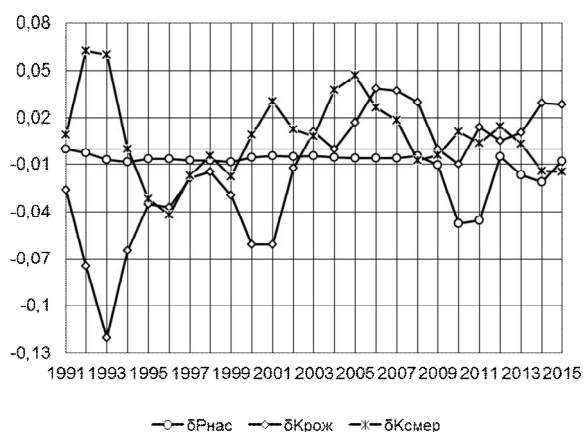


Рис. 55. Темпы прироста: численность постоянного населения — $dP_{нас}$; коэф. рождаемости — $dK_{рож}$; коэф. смертн. — $dK_{смер}$

По данным департамента статистики Литвы доля подростков за 1991–2011 гг. сократилась на 7,8%, с 22,5 до 14,7%. Доля лиц 15–65 лет возросла на 3%, а лиц старше 65 лет на 5%. Численность трудоспособного населения Литвы на 1998 г. составляла 1,71 млн чел., из которых доля мужчин 52%, а женщин 48% соответственно. За 14 лет трудоспособное население сократилось 242 тыс. чел., что составляет около 15% от численности трудовых ресурсов. За этот период доля женского населения среди трудоспособного населения возросла до 50,5%. Своего минимума численность трудовых ресурсов достигла в 2012 г. В этом же году численность мужского трудоспособного населения составила примерно 730 тыс. чел., это меньше чем в 1998 г. на 162,5 тыс. чел. или на 18%. Доля женщин в трудоспособном возрасте сократилась на 10%, примерно на 80 тыс. чел. (табл. 34).

Динамика численности трудовых ресурсов Литвы [1,3–5]

Год	Численность трудовых ресурсов, тыс. человек	В том числе		Доля мужчин, %	Доля женщин, %
		мужчины	женщины		
1998	1 716,0	892,4	823,6	52,0	48,0
1999	1 705,5	869,6	835,9	51,0	49,0
2000	1 671,5	845,0	826,5	50,6	49,4
2005	1 606,8	818,0	788,8	50,9	49,1
2010	1 634,8	812,6	822,2	49,7	50,3
2011	1 482,5	736,4	746,2	49,7	50,3
2012	1 473,7	729,8	743,9	49,5	50,5

Занятого населения в Литве на 1998 г. насчитывалось порядка 1,49 млн чел. или 56,3% от численности трудоспособного населения в возрасте 15–74 лет. Мужчины, занятые в экономике, составляли 761,5 тыс. чел., а женщины 727,8 тыс. чел. Уровень занятости среди мужчин на 1998 г. был выше, чем среди женщин примерно на 10%. Среди городских жителей занятые составляли 1,02 млн чел., из них мужчин 508,7 тыс. чел. и женщин 520,6 тыс. чел. Уровень занятого населения, как в городе, так и в сельской местности, был примерно одинаков, 56,8% и 55,1% соответственно (табл. 35). Занятые полный рабочий день составляли 1,3 млн чел. или 89% от общей численности трудовых ресурсов. В сельской местности полная занятость была равна 80%, причём среди занятого женского населения она была 79%, а среди работающих мужчин около 81%. В городе уровень полной женской занятости был 91,5%, среди мужчин данный показатель составлял 95%. Согласно департаменту статистики Литвы, на 2012 г. общая численность занятых составляла 1,3 млн чел. Это на 13% меньше, чем в 1998 г. Уровень занятость к 2012 г. достиг отметки в 55,7%, минимум приходился на 2001 и 2010 гг. (51,6%). Уровень занятости в городе увеличился на 3%, в сельской местности, наоборот, уменьшился на 7,5%. Численность занятых женщин сократилась на почти на 70 тыс. чел., в городе их численность уменьшилась на 28 тыс. чел., а в сельской местности почти на 42 тыс. чел. У мужчин на 211, 105,5 и 105,5 тыс. чел. соответственно. Численность занятых полный рабочий день в 2012 г. сократилась на 13% по сравнению с 1998 г., но составляет 90,5%, т. е. на 1,5% больше.

Динамика уровня занятости населения Литвы в возрасте от 15 до 74 лет, % [1,3–5]

Год	Общий уровень занятость	В том числе среди		Уровень занятости городского населения	Уровень занятости сельского населения
		мужчин	женщин		
1998	56,3	61,4	51,7	56,8	55,1
1999	55,2	59,1	51,8	54,9	55,7
2000	53,0	55,8	50,6	53,4	52,1
2005	56,0	60,6	51,9	58,2	51,4
2010	51,6	52,4	50,9	55,7	43,1
2011	54,4	56,3	52,7	58,6	45,5
2012	55,7	57,5	54,1	59,7	47,4

Уровень безработицы в Литве в 1994 г. составлял 17,4%, среди мужчин данный показатель в 1996 г. равнялся 15,3%, а среди женщин 15,9%. Далее до 2007 г. безработица неуклонно сокращалась, и достигла минимального значения в 4,3%. После 2008 г. уровень безработицы вырос практически в 2 раза и составил 15,4%, мужская безработицы была на уровне 17,8%,

женская 13%. Следует отметить, что, несмотря на негативные экономические события 2009 г., женская безработица сократилась почти на 3%, а вот в отношении уровня безработицы среди мужского населения наблюдалась обратная тенденция, уровень вырос с 15,3% в 1996 до 17,8% в 2011 г. Изменения, происходящие в структуре занятого населения по секторам экономики в Литве, схожие с другими странами региона: резкое сокращение доли сельскохозяйственного сектора и увеличение доли сферы обслуживания. Так, в 1997 г. на сельскохозяйственный сектор приходилось 20,7%, в промышленности было задействовано 28,5% всех занятых, а сфере обслуживания занято около 51% трудоспособного населения. За 15 лет доля занятых в сельском хозяйстве сократилась почти в 2,5 раза и на 2011 г. составляла 8,5%, в промышленности на 4% — 24,4%, а доля занятых в сфере обслуживания увеличилась на 16% — 67,1% (табл. 36).

Таблица 36

Структура занятых в экономике Литвы по видам экономической деятельности, % [1,3–5]

Год	Всего занятые	Сельское и лесное хозяйство	Промышленность	Сфера обслуживания
1997	100	20,7	28,5	50,8
1998	100	19,2	28,7	52,1
1999	100	19,3	27,3	53,4
2000	100	18,7	26,8	54,5
2005	100	14	29,1	56,9
2010	100	9,0	24,4	66,6
2011	100	8,5	24,4	67,1

3. Цикличность эволюции рынка труда Эстонии

Самое северное государство данного региона Эстония, расположенная на северо-восточном побережье Балтийского моря, на юге граничит с Латвией, а на востоке с Россией. Столица Эстонии — Таллин насчитывает на начало 2013 г. более 420 тыс. чел. 67,3% населения Эстонии разговаривает на эстонском языке, который является официальным, 29,7% — на русском, 3% — на других языках [15–16,19]. За рассматриваемый период население республики постоянно сокращалось и за 20 лет с 1991 г. по 2011 г. сократилось на 220 тыс. чел. или на 16,5%. Наиболее интенсивное снижение численности населения происходило до 2003 г. Уровень рождаемости на 2011 г. сократился на 5% по сравнению с 1991 г. и составляет 11,8 родившихся на 1000 населения, в 1991 г. он составлял 12,4 промилле. Минимального значения данный показатель достиг в 1998 г. Уровень рождаемости на 2015 г. сократился на 16,7% по сравнению с 1991 г. и составляет 10,3 родившихся на 1000 населения, в 1991 г. он составлял 12,4 промилле. Уровень смертности населения Эстонии достиг своего максимума в 1994 г. (15,2%), в последующие годы этот показатель имел устойчивое снижение (табл. 37). К 2011 г. численность умерших на тысячу населения составила 11,4%, что ниже, чем в 1991 г. на 1,2%. Естественный прирост населения был отрицательным и находился в пределах от -0,2% до -5,5%. На протяжении 10 лет (1993–2003 гг.) показатель не опускался ниже 3,8%, однако к 2010 г. составлял уже 0. К 2015 г. численность умерших на тысячу населения составила 11,9%, что ниже, чем в 1991 г. на 5,8 %.

С 1997 г. по 2004 г. в Эстонии ситуация на рынке труда характеризовалась сокращением численности экономически активного населения на 4,5%, с 683 тыс. чел. (1997 г.) до 659,1 тыс. чел. (2004 г.), численность занятых в экономике снизилась на 3,5%, что в абсолютном выражении составляет 21,7 тыс. чел. Уровень занятости своих минимальных отметок достигал в 2000 г. (54,7%), в 2001 (55,2) и в 2010 (55,2%). Количество безработных к 2000 г. составляло 89,9 тыс. чел., что на 36% выше, чем в 1997 г. Минимальное количество безработных по данным департамента статистики Эстонии наблюдалось в 2007 г., всего лишь 32 тыс. чел. или 4,7% от общего числа трудовых ресурсов. Однако уже к 2010 г. уровень безработицы за последние 22 года составил рекордное значение в 16,9%. На данный момент численность безработных составляла около 116 тыс. чел., а занятых почти 571 тыс. чел. (табл. 38, рис. 54–55).

Таблица 37

Основные показатели динамики численности и естественного прироста населения Эстонии в 1991–2015 гг. [1,3–5]

Год	Общая численность населения, млн человек	Численность родившихся, на 1000 человек	Численность умерших, на 1000 человек	Естественный прирост (убыль) населения, на 1000 человек
1991	1,56	12,4	12,6	-0,2
1995	1,43	9,4	14,5	-5,1
2000	1,37	9,5	13,4	-3,9
2005	1,34	10,7	12,9	-2,2
2010	1,34	11,8	11,8	0
2014	1,34	10,3	11,8	-1,5
2015	1,337	10,3	11,9	-1,6

На рынке труда сохраняется неравенство между регионами, этническими группами, работниками с различным уровнем квалификации. Данные процессы происходили на фоне серьезного мирового экономического спада 2008 г. Не трудно предположить, что безработица во время экономического кризиса особенно высока среди неквалифицированных рабочих, но и структура занятости также изменилась, и доля работников с неполным рабочим днем постепенно возрастает.

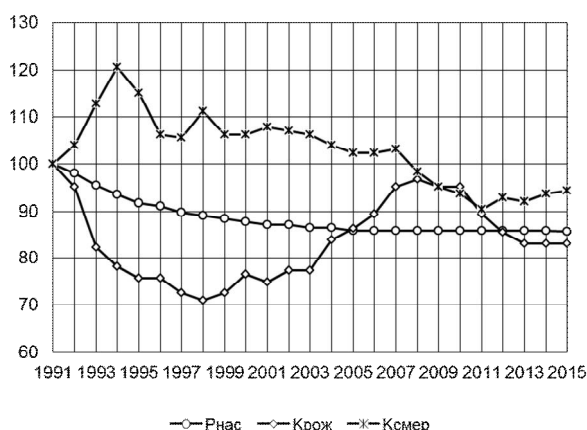


Рис. 56. Численность населения — $P_{нас}$; коэф. рождаемости — $K_{рож}$; коэф. смертности — $K_{смер}$ (в индексах к 1991 г.)

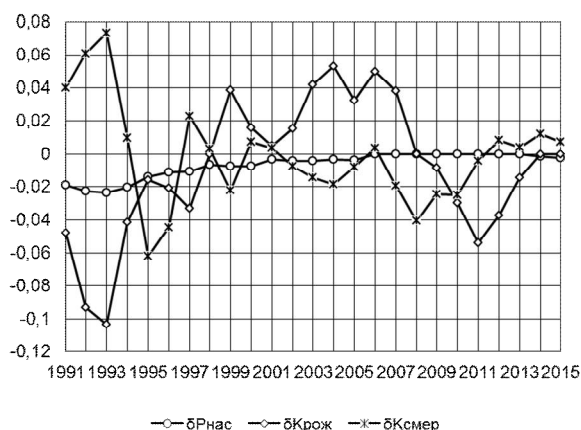


Рис. 57. Темпы прироста: численность постоянного населения — $dP_{нас}$; коэф. рождаемости — $dK_{рож}$; коэф. смертн. — $dK_{смер}$

Таблица 38

Показатели динамики численности трудовых ресурсов и уровня занятости населения Эстонии в возрасте от 15 до 74 лет [1,3–5]

Год	Экономически активное население, тыс. человек	Занятые, тыс. человек	Безработные, тыс. человек	Экономически неактивное население, тыс. человек	Уровень занятости, %	Уровень безработицы, %
1997	683,0	617,2	65,8	372,8	58,5	9,6
2000	662,4	572,5	89,9	384,1	54,7	13,6
2005	659,6	607,4	52,2	389,0	57,9	7,9
2010	686,8	570,9	115,9	348,0	55,2	16,9
2011	695,9	609,1	86,8	333,8	59,1	12,5
2012	695,0	624,4	70,5	329,3	61,0	10,2

Структура занятости по основным видам экономической деятельности претерпела значительные изменения. Если на начало 1990-х гг. в сельском хозяйстве было занято порядка 19% экономически активного населения, то к началу второго десятилетия XXI в. в Эстонии доля занятых сократилась в 4 раза и составляет 4,4%. Численность занятых в промышленности также уменьшилась, в 1991 г. доля их была 28,4%, а к 2012 уже 22,8%. Что же касается сферы услуг, то доля занятых в период с 1991 по 2012 гг. увеличилась практически в 1,5 раза (в 1991 — 53%, в 2012 — 74%). Изменение структуры занятых по видам деятельности связано с развитием строительной отрасли хозяйства, торговлей, повышением интереса к рынку недвижимости. Трудовые мигранты из Эстонии были традиционно главным образом ориентированы на соседнюю Финляндию. Страна привлекала эстонских мигрантов уровнем заработной платы, географической близостью, сходством менталитета финского и эстонского населения. По данным финской статистики, в начале 2000-х гг. их поток значительно увеличился и составил от 5 до 6 тыс. чел. Трудовая эмиграция эстонцев в Российскую Федерацию имела тенденцию к постепенному сокращению, что вполне объяснимо — российский рынок труда не может пока конкурировать с рынками труда стран Евросоюза. На некоторые европейские рынки труда эстонским гражданам была открыта дорога в связи с вступлением Эстонии в ЕС.

Согласно результатам социологических опросов, которые были проведены в Эстонии в начале 2000-х гг., около 13% эстонцев после вступления в ЕС были твердо намерены отправиться на поиски работы в страны Западной Европы. Еще 24% опрошенных были готовы решиться на этот шаг «при благоприятных условиях». Оставшиеся 63% либо не думали об этом, либо были категорически против. Большинство потенциальных трудовых эмигрантов — русскоговорящие жители Эстонии в возрасте до 35 лет — были намерены выехать на работу в Германию. Главное, что подталкивает эстонцев искать работу за границей, по мнению представителей Ассоциации крупных предпринимателей Эстонии, — ухудшение предпринимательской среды в стране, растущая налоговая нагрузка, расцвет бюрократии, а также сокращение рабочих мест в государственном секторе экономики [15–16,19].

Характерной чертой развития экономики стран Балтии является её бурный рост, особенно после вступления этих стран в ЕС. Наиболее динамично развивающимся стал сектор услуг, который за последние десять лет стал более диверсифицированным, активно развивается сектор информационных услуг. Параллельно развивался и сектор общественных услуг, предоставляемых государством. Серьезной проблемой стала нехватка кадров, вызванная тем, что после вхождения в ЕС из стран Балтии потянулись и квалифицированные рабочие, и лица без высшего образования на заработки в Европу. Вторая волна трудовой эмиграции накрыла эти три государства по причине кризиса 2008 г. А в связи с тем, что Германия открыла рынок труда для выходцев из Восточной Европы с 01 мая 2011 г., то следует ожидать ещё одну волну трудовой эмиграции из стран Балтии [15–16,19]. Следовательно, можно предположить, что нехватка трудовых ресурсов в странах Балтии будет только возрастать. И недостаток будет не только в специалистах с высшим образованием, но и в таких профессиях, как, например, каменщик или разнорабочий.

Заключение

Общая нестабильная экономическая ситуация в мировом пространстве, как следствие недавнего мирового финансово-долгового кризиса, отражается в снижении агрегированного потребительского спроса, искажая структуру спроса и предложения на рынке труда, структурно предопределяя несоответствие ожиданий работников и предпочтений работодателей. Рынки труда Европейской части СНГ здесь не стали исключением. В стремлении обеспечить стабильность занятости, достойный уровень дохода и соответствие рабочего места уровню квалификации и ожиданиям работников трудовые ресурсы ищут внешние рынки труда для трудоустройства. Украина, Белоруссия, Молдова, во многом ориентированные на производственные и потребительские рынки ЕС, в качестве приоритетных рассматривают и рынки труда стран Европейского содружества. Однако в силу существенной безработицы для национальных сотрудников рынки труда ЕС не могут покрыть спроса работников восточноевропейских стран на рабочие места. В силу чего наибольшей популярностью у трудовой миграции из Украины, Белоруссии, Молдовы пользуются сегодня рынки труда России и Польши. Качество

занятости, структура спроса, профессионально-квалификационная структура украинской рабочей силы не позволяет на сегодняшний момент говорить о возможностях и перспективах развития трудового потенциала украинцев в современных социально-экономических условиях [9–10, 15–16, 19–26].

В настоящее время между РФ и странами ЦА сформировалась устойчивая миграционная подсистема, которая характеризуется масштабными миграционными потоками и устойчивой географической направленностью. Именно из этих государств и происходил в последнее время основной поток мигрантов на постоянное место жительства, а в настоящее время они обеспечивают РФ трудовыми мигрантами для различных отраслей экономики и российские вузы учебными мигрантами. В результате легальной трудовой миграции в РФ, как в принимающей стране, проявляется также много позитивных социально-экономических последствий. Рабочие-мигранты заполняют многие непрестижные ниши на рынке труда с тяжёлыми условиями работы, на которые не всегда соглашаются местные жители. За счёт иностранных мигрантов всегда развиваются целые отрасли экономики.

Интеграция экономики стран Южного Кавказа в мировую экономику привела к активизации процесса обмена трудовыми ресурсами разной профессиональной направленности. Снятие ограничений на выезд и занятость за рубежом подтолкнуло многих специалистов и профессионалов на зарубежные рынки труда, где уровень заработной платы значительно выше. Люди поняли, что могут продать свой труд дороже, получить совершенно иной уровень жизни и достаток по сравнению с тем, что имели в своей стране, многие воспользовались этим шансом. Ситуация показала, что «фаворитом» в привлечении легальной иностранной рабочей силы является российский рынок труда. Трудовые мигранты Южного Кавказа работают по трудовым договорам между российскими юридическими или физическими лицами (т. е. имеют достаточно стабильные контракты), а также в рамках реализации иностранными юридическими лицами договоров подряда (краткосрочное привлечение на определённый объём работ). Постепенно в российской экономике также увеличивается количество и удельный вес иностранной рабочей силы, нанимаемой российскими физическими лицами. Хотя по-прежнему в частном секторе преимущественно задействованы нелегальные мигранты, которые работают на основании устной договоренности с работодателем. Среди работников из данных стран преобладают люди с низкой и средней квалификацией. Структура занятости данных работников показывает, что основными отраслями, привлекающими трудовых мигрантов, являются строительство, промышленность и сельское хозяйство. Сложилась достаточно четкая специализация трудовых иммигрантов в определённых отраслях занятости. В России складываются сегменты рынка труда, на которых трудовые мигранты трудоустраиваются по этнотерриториальному принципу.

Среди стран ЕАЭС наибольший интерес представляет также российский рынок труда ввиду его наибольшей ёмкости и потенциала развития с точки зрения его ресурсного, финансового и технологического обеспечения. Уровень миграционного потока многократно превышает совокупное значение миграционного движения в Беларуси и Казахстане (уровень миграционных потоков России в среднем за период исследования в 2000–2015 гг. более 30 раз превышает миграционные потоки стран-партнёров по ЕЭП). Несопоставимость российского рынка труда с рынками стран СНГ делает его очевидным лидером по уровню привлекательности для мигрантов всех сопредельных стран и стран-партнёров по СНГ, ЕАЭС и другим интеграционным группировкам. Миграционный потенциал России остается стабильно высоким из-за дефицита собственных трудовых ресурсов.

Формирование ЕЭП в рамках ЕАЭС предполагает наличие четырёх основных свобод: сводное движение на единой таможенной территории (в перспективе едином рынке) интеграционной группировки товаров, услуг, капитала и трудовых ресурсов. Из этих четырёх свобод наиболее сложной сферой межгосударственного регулирования всегда были и остаются вопросы, связанные с созданием единого рынка труда, ибо именно эта сфера непосредственно влияет на уровень жизни, благосостояния населения и, самое важное, затрагивает тонкую сферу человеческих отношений, как собственного населения, так и мигрантов. Сложность решения проблем при создании единого рынка труда обуславливает её большую значимость и приоритетность. При этом сам процесс формирования единого рынка труда зависит от успешно-

сти интеграции и кооперации в промышленной, торгово-посреднической сфере и в финансовом секторе. Одновременно с продвижением единого рынка труда в ЕАЭС должна быть решена задача урегулирования миграционных процессов, которые в своем стихийном развитии порой в большей степени определяют векторы и стратегии формирования единого рынка труда, чем осознанные концепции и межгосударственные, интеграционные соглашения.

Характерной чертой циклического развития экономики стран Балтии является её бурный рост, особенно после вступления этих стран в ЕС. Наиболее динамично развивающимся стал сектор услуг, который за последние десять лет стал более диверсифицированным, активно развивается сектор информационных услуг. Параллельно развивался и сектор общественных услуг, предоставляемых государством. Серьёзной проблемой стала нехватка кадров, вызванная тем, что после вхождения в ЕС из стран Балтии потянулись и квалифицированные рабочие, и лица без высшего образования на заработки в ЕС. Вторая волна трудовой эмиграции накрыла эти три государства по причине кризиса 2008 г. А в связи с тем, что Германия открыла рынок труда для выходцев из Восточной Европы с 01 мая 2011 г., то следует ожидать ещё одну волну трудовой эмиграции из стран Балтии. Следовательно, можно предположить, что нехватка трудовых ресурсов в странах Балтии будет только возрастать. И недостаток будет не только в специалистах с высшим образованием, но и в таких профессиях, как, например, каменщик или разнорабочий.

В ходе развития европейской интеграции существенно изменились тенденции трудовой миграции. В настоящее время ЕС рассматривает страны Центральной и Восточной Европы в качестве основного ресурса для формирования рынка труда и пополнения численности трудоспособного населения. По мере легализации новых членов ЕС на трудовых рынках Западной Европы приходят люди из «более восточных» стран — Украины, Молдавии, России. Не исключено, что со временем в Европе появится немало гастарбайтеров из Белоруссии, возможно, России и даже более отдаленных республик СНГ. В таком случае Европа сможет опереться на новый, культурно близкий демографический ресурс. Из всех мигрантов, официально по контрактам работающих в странах ЕС, российские специалисты характеризуются самой высокой долей имеющих высшее образование (47% от всех официально работающих, при среднем показателе по Европе — 25%) [9–17, 19–23].

Литература

1. 25 лет СНГ. 1991–2010 гг. : стат. сборник / МСК СНГ. — М., 2015.
2. Азибалов, С., Григорьев, Л. Страны Балтии : в поисках выхода из кризиса. — М., 2010.
3. Департамент статистики Латвии. — URL : <http://www.csb.gov.lv/>.
4. Департамент статистики Литвы — URL : <http://www.stat.gov.lt/>.
5. Департамент статистики Эстонии. — URL : <http://www.stat.ee/>.
6. Дохолян, С. В. Концептуальные подходы к достижению устойчивого экономического развития региона как социо-экономико-экологической системы / С.В. Дохолян, А.М. Садыкова, А.С. Дохолян // *Апробация*. 2015. № 5. С. 60–66.
7. Дохолян, С. В. Мотивационный менеджмент на предприятиях машиностроительного комплекса / С.В. Дохолян, К.Г. Асриянц. — Махачкала : Изд-во ИСЭИ ДНЦ РАН, 2005.
8. Дохолян, С. В. Стратегический подход к формированию и реализации региональной социально-экономической политики // *Экономика и предпринимательство*. 2013. № 9. С. 139–144.
9. Зоидов, К. Х. Моделирование циклической динамики структурных изменений в экономике стран постсоветского пространства. Часть I–II // *Региональные проблемы преобразования экономики*. 2014. № 9(47). С. 273–289; № 10(48). С. 181–188.
10. Зоидов, К. Х. Моделирование циклической динамики структурных изменений в экономике стран постсоветского пространства. Часть III–IV // *Региональные проблемы преобразования экономики*. 2015. № 11(61). С. 225–238; № 12(62). С. 242–253.
11. Зоидов, К. Х. Трансформационный кризис экономики России : природа, динамика, пути преодоления. — М. : ИПР РАН, ИМ АН РТ, 2000.
12. Зоидов, К. Х. Экономические кризисы : причины, последствия, пути преодоления. — М. : ИПР РАН, ИМ АН РТ, 2004.
13. Козлов, О. Особенности внешнеэкономических связей Стран Балтии и России (1991–2012 гг.) // *Власть*. 2013. № 4.
14. Мировой финансовый кризис в постсоветских странах : национальные особенности и экономические последствия ; под общ. ред. д.э.н., профессора Л.Б. Вардомского. — М. : ИЭ РАН, 2009.
15. Новая модель рынка труда России : роль внешних факторов ; под ред. чл.-корр. РАН С.В. Рязанцева, д.э.н. В.А. Гневашевой. — М. : Экон. информ, 2014. .
16. Рязанцев, С. В. Трудовая миграция в странах СНГ и Балтии : тенденции, последствия, регулирование. — М. : Формула права, 2007.

17. Социально-экономическое развитие постсоветских стран : итоги двадцатилетия. — М. : ИЭ РАН, 2012.
18. Стратегия регионального развития в условиях инновационных преобразований экономики / В.З. Петросянц, С.В. Дохолян, Д.В. Петросянц, А.А. Баширова ; под общ. ред. д.э.н., проф. В.З. Петросянца; РАН; Дагестан. науч. центр; Ин-т соц.-экон. исследований. — М. : Экономика, 2011.
19. Формирование новой эволюционной модели российского рынка труда в условиях интеграции и глобализации : отчёт. — М. : ИПР РАН, ИСПИ РАН, 2013.
20. Цветков, В. А., Зойдов, К. Х. и др. Исследование экономических циклов в странах постсоветского пространства. — М. : ЦЭМИ РАН, 2010.
21. Цветков, В. А., Зойдов, К. Х. и др. Постсоветское экономическое пространство : современное состояние и перспективы развития. — М. : Финансы и кредит, 2009.
22. Цветков, В. А., Зойдов, К. Х., Медков, А. А. Проблемы интеграции и инновационного развития транспортных систем России и стран Балтии. — М. : ЦЭМИ РАН, 2012.
23. Элкин, А. Кто придет в Латвию? — URL : www.rusedina.org.
24. Alchian, Armen A. Uncertainty, Evolution and Economic Theory // *Journal of Political Economy*. 1950. Vol. 58. P. 211–221.
25. Nelson, R. R., Winter, S. J. An evolutionary theory of economic change. — М. : Finstatinform, 2000.
26. The Conference Board Total Economy Database, September 2010. [Электронный ресурс]. — URL : <http://www.conferenceboard.org/data/economydatabase/> (дата обращения 15.10.2016).

References:

1. 25 years of CIS period from 1991 to 2010 : statistical collection / MSK CIS. — М., 2015.
2. Agibalov, S., Grigoriev, L. the Baltic States : in search of a way out of the crisis. — М., 2010.
3. The Department of statistics of Lithuania. — URL : <http://osp.stat.gov.lt/en/home>.
4. Statistics Estonia. — URL : <http://pub.stat.ee/px-web.2001/Dialog/>.
5. Department of statistics Estonia. — URL : <http://www.stat.ee/>.
6. Dokholyan, S. V. Conceptual approaches to the achievement of sustainable economic development of the region as socio-economic-ecological systems / S. V. Dokholyan, A. M. Sadykov, A. S. Dokholyan // *Testing*. 2015. No. 5. P. 60–66.
7. Dokholyan, S. V. Motivation management at the enterprises of machine-building complex / S.V. Dokholyan, K.G. Asriyants. — Makhachkala : ISEI DNTS RAN, 2005.
8. Dokholyan, S. V. Strategic approach to the development and implementation of regional socio-economic policy // *Economics and entrepreneurship*. 2013. No. 9. P. 139–144.
9. Zoidov, K. Kh. Modeling of cyclic dynamics of structural changes in the economies of the former Soviet Union. Part I–II // *Regional problems of transformation of the economy*. 2014. No. 9(47). C. 273–289; No. 10(48). P. 181–188.
10. Zoidov, K. Kh. Modeling of cyclic dynamics of structural changes in the economies of the former Soviet Union. Part III–IV // *Regional problems of transformation of the economy*. 2015. No. 11(61). P. 225–238; No. 12 (62). P. 242–253.
11. Zoidov, K. Kh. the Transformation crisis of the Russian economy : nature, dynamics, ways of overcoming. — М. : YPRES RAN, IM an RT, 2000.
12. Zoidov, K. Kh. Economic crises : causes, consequences, ways of overcoming. — М. : YPRES RAN, IM an RT, 2004.
13. Kozlov, O. Features of foreign trade relations of the Baltic States and Russia (1991–2012) // *Power*. 2013. No. 4.
14. The global financial crisis in post-Soviet countries : national characteristics and economic consequences ; under the General editorship of doctor of Economics, Professor L. B. Vardomskii. — М. : IE RAN, 2009.
15. A new model of the labor market : the role of external factors ; ed. by corresponding member RAS S.V. Ryazantsev, doctor of Economics V.A. Gnevasheva. — М. : Econ-inform, 2014.
16. Ryazantsev, S.V. Labor migration in CIS and Baltic countries : tendencies, consequences, regulation. — М. : Formula Prava, 2007.
17. Socio-economic development of post-Soviet countries : results of the twentieth anniversary. — М. : Institute of Economics of RAS, 2012.
18. Regional development strategy in the conditions of innovative transformations of economy / Petrosyants V.Z., Dokholyan S.V., Petrosyants D.V., Bashirova A.A.; under total ed. doctor of Economics, Professor V. Z. Petrosyants / RAN; Dagestan. Scientific. Centre; In-t soc.-econ. research. — М. : Economics, 2011.
19. The formation of a new evolutionary model of the Russian labor market in the conditions of integration and globalization : report. — М. : IEPER Russian Academy of Sciences, ISPR, 2013.
20. Tsvetkov, V. A., Zoidov, K. Kh., and others. the Study of economic cycles in the countries of the former Soviet Union. — М. : CEMI Russian Academy of Sciences, 2010.
21. Tsvetkov, V. A., Zoidov, K. Kh., and others. Post-Soviet economic space : current state and prospects of development. — М. : Finance and credit, 2009.
22. Tsvetkov, V. A., Zoidov, K. Kh., Medkov, A. A. The Problems of integration and innovative development of transport system of Russia and the Baltic countries. — М. : CEMI RAS, 2012.
23. Elkin, A. Who will come to Latvia? — URL : www.rusedina.org.
24. Alchian, Armen A. Uncertainty, Evolution and Economic Theory // *Journal of Political Economy*, 1950. Vol. 58. P. 211–221.
25. Nelson, R. R., Winter, S. J. An evolutionary theory of economic change. — М. : Finstatinform, 2000.
26. The Conference Board Total Economy Database, September 2010 [Electronic resource]. — URL : <http://www.conferenceboard.org/data/economydatabase/> (date of access 15.10.2016).