

УДК 311.172; 332.14

**ЗОЛотоВА ЛЮДМИЛА ВЛАДИМИРОВ-  
НА**к.э.н., доцент, директор  
Оренбургского филиала РЭУ им. Г.В. Плеханова,  
e-mail: zolotova.lv@rea.ru**ПОРТНОВА ЛИДИЯ ВЛАДИМИРОВНА**к.э.н., доцент, младший научный сотрудник кафедры финансов  
и менеджмента Оренбургского филиала РЭУ им. Г.В. Плеханова,  
e-mail: lidiya.portnova.85@mail.ru**НОВИЧЕНКО НАТАЛЬЯ МИХАЙЛОВНА**магистр экономики Оренбургского филиала  
РЭУ им. Г.В. Плеханова,  
e-mail: ekonomika14@inbox.ru

DOI:10.26726/1812-7096-2021-4-105-113

**ЭКОНОМИКО-СТАТИСТИЧЕСКИЙ АНАЛИЗ ИНВЕСТИЦИОННОЙ  
ПРИВЛЕКАТЕЛЬНОСТИ РЕГИОНА  
(ПО МАТЕРИАЛАМ ОРЕНБУРГСКОЙ ОБЛАСТИ)**

**Аннотация.** *Цель работы.* Целью работы является анализ регионального инвестиционного климата на примере Оренбургской области, а также выявление проблем привлечения инвестиций в экономику региона и оценка перспектив развития инвестиционной среды Оренбуржья в современных экономических условиях. *Методы проведения работы.* В качестве исследовательского инструментария в статье использовались следующие методы: табличный, графический, анализ временных рядов и кластерный анализ. Основой данной работы являются фундаментальные труды ведущих отечественных и зарубежных ученых, посвященные изучению вопросов, связанных с формированием инвестиционного климата в регионах и стране в целом, а также анализу проблем и перспектив развития экономики в условиях кризиса. В статье рассмотрены структура и динамика основных показателей, характеризующих инвестиционный климат Оренбургской области, сделаны выводы о динамических сдвигах в структуре соответствующих показателей. *Результаты.* Вопросы изучения инвестиционной привлекательности Оренбуржья имеют особое значение. Выбранный период исследования — с 2008 по 2019 гг. — характеризуется влиянием разного рода кризисных явлений на экономику региона. С помощью проведенного в статье исследования авторами дана оценка объективным и субъективным факторам, оказывающим влияние на развитие инвестиционного потенциала территории и вместе с тем на социально-экономическое развитие Оренбургской области. **Область применения результатов.** Результаты проведенного исследования могут найти отражение в направлениях региональной инвестиционной политики, способствуя принятию грамотных решений по регулированию инвестиционной деятельности в Оренбуржье и повышению инвестиционной привлекательности региона. *Выводы.* На основе исследования ситуации, сложившейся вокруг инвестиционной привлекательности Оренбургской области, можно сделать следующие выводы. Несмотря на высокую инвестиционную привлекательность Оренбургской области (прежде всего, обусловленную наличием в регионе богатой минерально-сырьевой базы), инвестиционной среде региона свойственен ряд негативных тенденций. Правительством области предпринимается немало усилий для улучшения инвестиционного климата региона: создана содействующая притоку инвестиций в регион законодательная база, а также организована работа на территории области институтов развития, деятельность которых ориентирована на оказание поддержки инвесторам. Однако необходимо принятие мер, направленных на решение сложившихся проблем и, в конечном итоге, на улучшение инвестиционного климата области и рост благосостояния ее населения.

**Ключевые слова:** Оренбургская область, инвестиции в основной капитал, структура,

динамика, кластеризация.

**ZOLOTOVA LYUDMILA VLADIMIROVNA**

*Ph. D. in Economics, Associate Professor, Director of the  
Orenburg Branch of Plekhanov Russian University of Economics,  
e-mail: zolotova.lv@rea.ru*

**PORTNOVA LYDIA VLADIMIROVNA**

*Ph. D. in Economics, Associate Professor, Junior Researcher of the  
Department of Finance and Management of the Orenburg  
Branch of Plekhanov Russian University of Economics,  
e-mail: lidiya.portnova.85@mail.ru*

**NOVICHENKO NATALIA MIKHAILOVNA**

*Master of Economics, Orenburg Branch of  
Plekhanov Russian University of Economics,  
e-mail: ekonomika14@inbox.ru*

**ECONOMIC AND STATISTICAL ANALYSIS OF INVESTMENT ACTIVITY  
ATTRACTIVENESS OF THE REGION  
(BASED ON THE MATERIALS OF THE ORENBURG REGION)**

**Abstract. The purpose of the work.** The purpose of the work is to analyze the regional investment climate on the example of the Orenburg region, as well as to identify the problems of attracting investment in the regional economy and assess the prospects for the development of the investment environment of Orenburg in modern economic conditions. **Methods of work.** The following methods were used as research tools in the article: tabular, graphical, time series analysis and cluster analysis. The basis of this work is the fundamental works of leading domestic and foreign scientists devoted to the study of issues related to the formation of the investment climate in the regions and the country as a whole, as well as the analysis of problems and prospects for economic development in the context of the crisis. The article considers the structure and dynamics of the main indicators that characterize the investment climate of the Orenburg region, and draws conclusions about the dynamic shifts in the structure of the corresponding indicators. **Results.** The issues of studying the investment attractiveness of Orenburg region are of particular importance. The selected period of the study - from 2008 to 2019-is characterized by the impact of various types of crisis phenomena on the economy of the region. The authors use the research conducted in the article to assess the objective and subjective factors that influence the development of the investment potential of the territory and, at the same time, the socio-economic development of the Orenburg Region. **Scope of the results.** The results of the study can be reflected in the directions of the regional investment policy, contributing to the adoption of competent decisions on the regulation of investment activities in the Orenburg region and increasing the investment attractiveness of the region. **Conclusions.** Based on the study of the situation that has developed around the investment attractiveness of the Orenburg region, the following conclusions can be drawn. Despite the high investment attractiveness of the Orenburg region (primarily due to the presence of a rich mineral resource base in the region), the investment environment of the region is characterized by a number of negative trends. The regional government is making a lot of efforts to improve the investment climate in the region: a legislative framework has been created to facilitate the flow of investment to the region, and development institutions have been organized in the region, whose activities are focused on supporting investors. However, it is necessary to take measures aimed at solving the existing problems and, ultimately, at improving the investment climate of the region and increasing the well-

---

**Введение.** Ухудшение за последние годы международной обстановки и усиление нестабильности макроэкономической ситуации негативно сказались на состоянии экономики нашей страны и уровне жизни россиян. В сложившихся условиях одной из центральных задач государства стала мобилизация инвестиционных ресурсов, играющих важную роль в процессе ре-

лизации крупных политических, экономических и социальных преобразований и выступающих залогом экономического роста [1, с.15].

По этим причинам актуальными вопросами являются формирование в каждом регионе страны благоприятной инвестиционной среды, а также объективная оценка региональных конкурентных преимуществ и грамотная их презентация потенциальным инвесторам [2, с. 38]. Оценка регионального инвестиционного климата служит основой для выявления возможностей у территории аккумулировать инвестиции в необходимом и достаточном объеме, а также для определения проблем их мобилизации и разработки эффективной стратегии инвестиционного развития региона.

**Методы исследования.** Оренбургская область в составе Приволжского федерального округа является одним из крупнейших регионов России.

Основой экономики Оренбургской области является формирующая свыше 55% валового регионального продукта промышленность [3]. Объемы запасов и добычи полезных ископаемых позволяют отнести Оренбуржье к группе ведущих регионов страны.

Приоритетными видами экономической деятельности в Оренбуржье выступают цветная и черная металлургия, химическая, нефтехимическая и топливная промышленность, машиностроение и электроэнергетика. Необходимо отметить, что в состав легкой промышленности региона входит уникальное, не имеющее аналогов в мире, пуховязальное производство [4, с. 673].

Оренбуржье остается одним из активно развивающихся субъектов РФ, благодаря эффективно работающим промышленному и агропромышленному комплексам, при этом экономика области включена в систему торгово-экономических связей. Так, более 20% ВРП обеспечивается за счет поступлений средств от внешней торговли, экспортируется 30% всей промышленной продукции. По обороту внешней торговли в 2019 г. Оренбуржье занимало шестое место среди 14 субъектов ПФО РФ. Партнерами Оренбургской области в сфере торговли являются свыше 80 стран (85 по итогам 2019 г.) [5, с. 154].

Анализ данных Оренбургстата [6] показал, что объемы промышленного производства в Оренбургской области за 2008–2019 гг. в среднем ежегодно увеличивались на 48806,3 млн руб. или на 8% и за исследуемый период возросли практически в несколько раз, при этом наибольший средний темп прироста (10,9%) показала добыча полезных ископаемых. Существенно (в 1,5 раза) возросли также объемы сельскохозяйственного производства (при среднем ежегодном увеличении на 4174,5 млн руб.), в структуре которого активно развивалось как растениеводство, так и животноводство, средний темп прироста которых составил 5%.

Необходимо также отметить, что наибольшие средние темпы прироста за 2008–2019 гг. показали следующие статьи: заработная плата работников организаций, являющаяся среднемесячной номинальной начисленной – 9,5%, стоимостной объем розничной торговли – 9,1%, среднедушевые денежные доходы населения (в месяц) – 8,3%, объем платных услуг населению – 7,9% [7, с. 448].

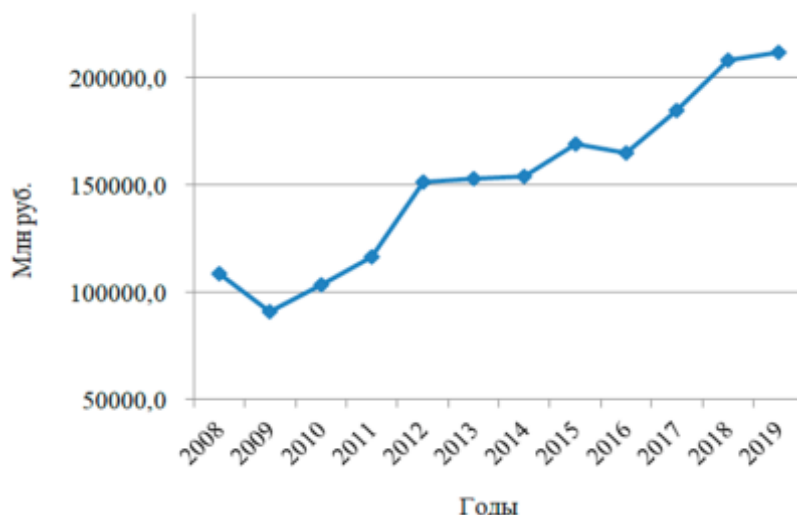
Следовательно, структурно-динамический анализ основных показателей социально-экономического развития Оренбургской области позволяет заключить, что регион обладает значительным внутренним потенциалом развития.

На сегодняшний день основу инвестиционной деятельности хозяйствующих субъектов в нашей стране составляет инвестирование в основной капитал – часто для предприятий и организаций в России оно выступает единственным направлением развития [8, с. 30].

Так, доля капитальных инвестиций в распределении вложений в нефинансовые активы, осуществляемых организациями области, за последние годы анализируемого периода превышает 98%, вследствие этого оценка инвестиционной активности в регионе осуществлена на основе анализа показателей динамики и структуры данной категории инвестиционных ресурсов [9, с. 126].

Анализ данных рис. 1 позволил заключить, что на 2009 г. и 2016 г. приходятся пики уменьшения объема инвестиционных ресурсов региона, а в 2010–2015 гг. и в 2017–2019 гг. – пики роста.

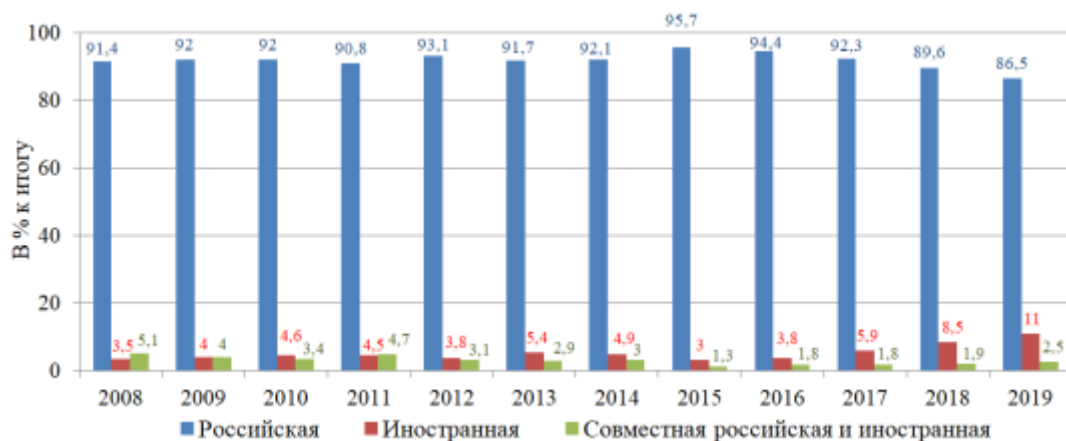
Однако необходимо отметить, что в 2013–2014 гг. и в 2019 г. прирост величины инвестиционных ресурсов незначительный. Анализируя данные за 2008–2019 гг., можно отметить, что



**Рис. 1.** Изменение во времени объема инвестиций в основной капитал в Оренбургской области

Снижение объемов инвестиционных ресурсов в 2009 г. и 2016 г., а также крайне маленький прирост их величины в 2013–2014 гг. (1,1% и 0,7%, соответственно) и в 2019 г. (1,7%) связаны с неустойчивым состоянием предприятий и организаций, которое возникло под влиянием кризисных явлений в экономике.

Результаты анализа динамики основного показателя инвестиционной деятельности в регионе позволяют сделать вывод о высоком уровне инвестиционной активности в Оренбуржье. Однако немаловажную роль в оценке состояния инвестиционной среды в регионе играет структурный анализ показателей, дающий возможность выявить основные тенденции разви-

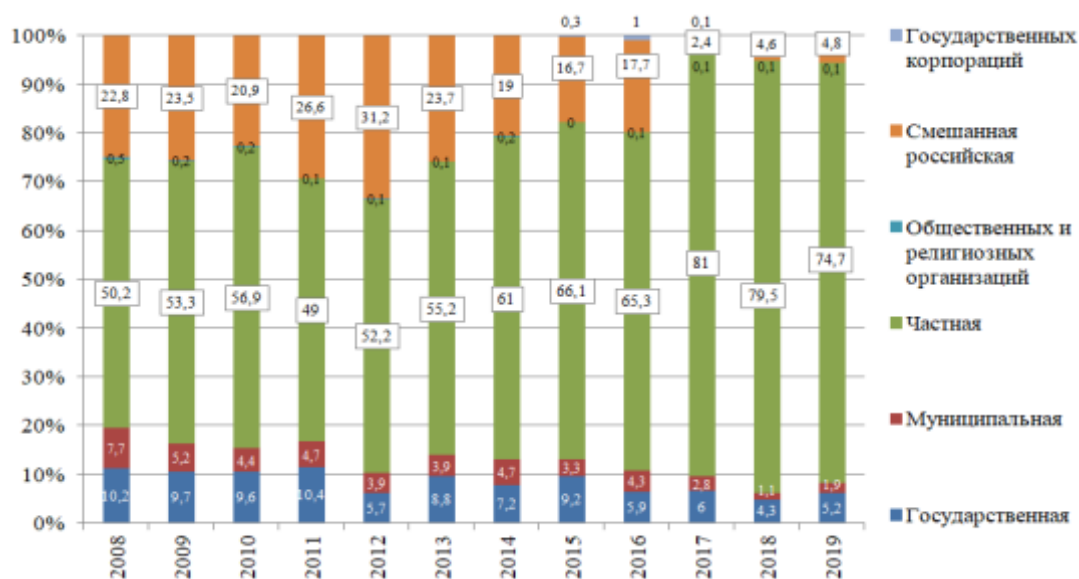


**Рис. 2.** Изменение во времени распределения инвестиционных ресурсов Оренбургского региона по формам собственности, в % к итогу

По рис. 2 можно отметить, что на протяжении исследуемого периода на долю организаций российской собственности приходится свыше 86% объема вкладываемых в основные фонды средств, однако удельный вес данных хозяйствующих субъектов за 2008–2019 гг. сократился на 4,9%. Положительной тенденцией является рост в анализируемом периоде доли предприятий иностранной собственности – на 7,5%.

Наибольший объем инвестиционных ресурсов регион получает от организаций российской собственности, по этой причине для более детального изучения рассмотрено распределение данного вида вложений [11, с. 120].

По данным рис. 3 видно, что в распределении инвестиций в основной капитал, осуществляемых предприятиями российской собственности, значительно (более чем на 20%) возросла доля организаций частной формы собственности, которые преобладают в данной структуре



**Рис. 3.** Изменение во времени распределения инвестиционных ресурсов Оренбургского региона, получаемых от российских предприятий по формам собственности, в % к итогу

Существенно за 2008–2019 гг. сократились доли смешанной российской (на 18%), муниципальной (на 5,8%) и государственной (на 5%) форм собственности. Незначительны в анализируемом периоде доли собственности государственных корпораций, осуществлявших инвестиции лишь в 2015–2017 гг., а также собственности общественных и религиозных организаций – в среднем за исследуемый период 0,1%.



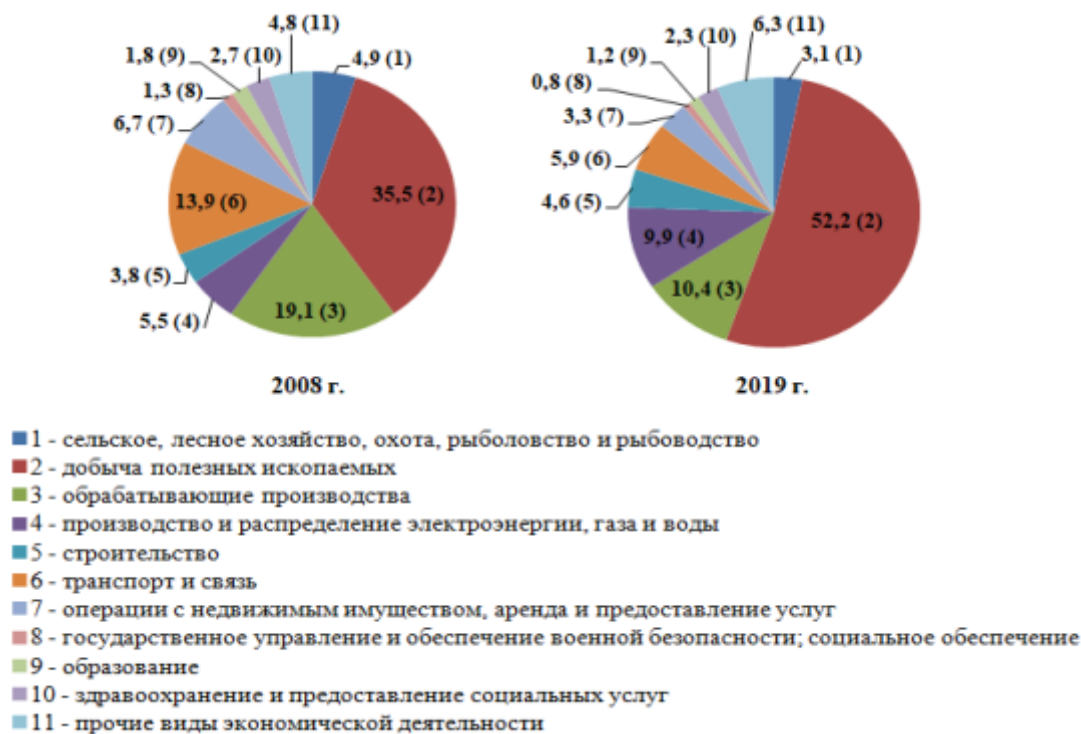
**Рис. 4.** Изменения во времени распределения инвестиций в основной капитал по субъектам, осуществляющим финансирование, в % к итогу

Доминирующими субъектами в рассматриваемой структуре являются предприятия и организации с растущей долей собственных средств, при этом удельный вес собственных средств в структуре увеличился с 52% до 75,8% (на 23,8%). Кредиты банков занимают значительный удельный вес в структуре привлеченных ресурсов (уступая лишь прочим привлеченным средствам), однако за исследуемый период доля этих средств сократилась на 10%.

Существенно (на 9,3%) за исследуемый период снизилась доля бюджетов всех уровней и составила в 2019 г. 5%. Инвестиции из-за рубежа в последние годы анализируемого периода не привлекались. Положительной тенденцией является участие с 2012 г. населения в процессе инвестирования.

Распределение объема средств в основной капитал региона согласно ОКВЭД иллюстрирует рис. 5.

Наибольший удельный вес в рассматриваемой структуре (рис. 5) занимают инвестиции на



**Рис. 5.** Изменения во времени распределения инвестиций в основной капитал согласно ОКВЭД, в % к итогу

Наименьшие доли в структуре инвестиций по ОКВЭД в 2019 г. занимали инвестиции в сферу государственного управления, обеспечения военной безопасности и социального обеспечения (0,8%), развитие образования (1,2%) и здравоохранения (2,3%). Значительно за 2008–2019 гг. сократился удельный вес инвестиций в сферу транспорта и связи (на 8%).

Актуальным для изучения вопросом является неоднородность инвестиционной активности городов и районов региона, возникшая ввиду неравномерности их социально-экономического развития, обусловленного различиями в ресурсообеспеченности, численности и плотности населения, инфраструктуре и климате [12, с.130].

Территориальная геодифференциация, являющаяся предпосылкой для пространственных различий, – это особенность Оренбуржья как одного из крупнейших субъектов РФ. В состав региона входят 487 муниципальных образований: 13 городских округов, включая ЗАТО Комаровский, и 29 муниципальных районов, включающих 445 сельских поселения [13].

Поэтому в рамках данного исследования невозможно охарактеризовать ситуацию в каждом из этих городов и районов. Для этой цели были составлены группы, проанализированы состав и средние характеристики показателей инвестиционной привлекательности региона, которые определены с помощью многомерной кластеризации [14, с. 140]. Показателями, характеризующими уровень социально-экономического развития и состояние инвестиционного климата, выступили:

$Z_1$  – объем инвестиций в основной капитал, осуществляемых организациями, находящимися на территории муниципального образования, тыс. руб.;

$Z_2$  – объем инвестиций в основной капитал за счет средств бюджета муниципального обра-

зования, тыс. руб.;

$Z_3$  – объем отгруженных товаров собственного производства, выполненных работ и услуг собственными силами (по видам экономической деятельности «добыча полезных ископаемых», «обрабатывающие производства», «обеспечение электрической энергией, газом и паром; кондиционирование воздуха», «водоснабжение; водоотведение, организация сбора и утилизации отходов, деятельность по ликвидации загрязнений»), млн руб.;

$Z_4$  – объем производства продукции сельского хозяйства, тыс. руб.;

$Z_5$  – ввод в действие жилых домов, м<sup>2</sup> общей площади;

$Z_6$  – оборот розничной торговли, тыс. руб. [15].

Результаты многомерной группировки позволяют сделать выводы о том, что за исследуемый период произошли изменения в распределении городских округов и муниципальных районов по кластерам (табл.1, 2).

Анализ пространственной дифференциации позволяет сделать вывод о том, что изменения по группам связаны, во-первых, с усилением различий муниципальных образований по уровню инвестиционной привлекательности (ростом разрыва между Оренбургом и остальными субъектами области) и, во-вторых, с переходом муниципалитетов из кластера с менее благо-

Номер группы	Количество объектов в группе	Состав группы	Уровень инвестиционной привлекательности
1	1	<i>Городские округа:</i> г. Оренбург.	Высокий
2	37	<i>Городские округа:</i> Абдулинский, г. Бугуруслан, Гайский, Кувандыкский, г. Медногорск, Соль-Илецкий, Сорочинский, Ясенский. <i>Муниципальные районы:</i> Адамовский, Акбулакский, Александровский, Асекеевский, Беляевский, Бугурусланский, Бузулукский, Грачевский, Домбаровский, Илекский, Кваркенский, Красногвардейский, Курманаевский, Матвеевский, Новоорский, Новосергиевский, Октябрьский, Оренбургский, Первомайский, Переволоцкий, Пономарёвский, Сакмарский, Саркатский, Светлинский, Северный, Ташлинский, Тоцкий, Тюльганский, Шарлыкский	Низкий
3	3	<i>Городские округа:</i> г. Бузулук, г. Новотроицк, г. Орск	Средний

Так, в 2019 г. по сравнению с 2008 г. в третий кластер перешли, незначительно повысив уровень инвестиционной привлекательности, Соль-Илецкий городской округ, Оренбургский и Сакмарский муниципальные районы. И, напротив, во второй кластер в 2019 г. перешли следующие городские округа: г. Бузулук, г. Новотроицк, г. Орск.

Результаты кластеризации свидетельствуют об изменениях в однородности изучаемого пространства – о постепенном сокращении разрыва между уровнями инвестиционной привлекательности субъектов области. В целом, наблюдается улучшение инвестиционного климата муниципальных образований Оренбуржья в 2019 г. по сравнению с 2008 г. Тем не менее среди городов и районов региона можно выделить явного лидера, значительно превосходящего над остальными муниципальными образованиями по уровню инвестиционной активности и инвестиционному потенциалу, – городской округ г. Оренбург.

Кроме того, по результатам кластерного анализа установлено, что за 2008–2019 гг. произошло существенное снижение объемов инвестиционных ресурсов за счет средств местных бюджетов региона на фоне роста инвестиционной активности предприятий и организаций, находящихся на территории области.

Таблица 2

Номер кластера	Количество объектов в кластере	Состав кластера	Уровень инвестиционной привлекательности
Кластер 1	1	<i>Городские округа:</i> г. Оренбург	Высокий
Кластер 2	37	<i>Городские округа:</i> Абдулинский, г. Бугуруслан, г. Бузулук, Гайский, Кувандыкский, г. Медногорск, г. Новотроицк, г. Орск, Сорочинский, Ясенский. <i>Муниципальные районы:</i> Адамовский, Акбулакский, Александровский, Асекеевский, Беляевский, Бугурусланский, Бузулукский, Грачевский, Домбаровский, Илекский, Кваркенский, Красногвардейский, Курманаевский, Матвеевский, Новоорский, Новосергиевский, Октябрьский, Первомайский, Переволоцкий, Пономарёвский, Саракташский, Светлинский, Северный, Ташлинский, Тоцкий, Тюльганский, Шарлыкский	Низкий
Кластер 3	3	<i>Городские округа:</i> Соль-Илецкий. <i>Муниципальные районы:</i> Оренбургский, Сакмарский	Средний

**Результаты.** Таким образом, осуществив анализ инвестиционного поведения хозяйствующих субъектов в Оренбургской области, можно сделать следующие выводы.

В целом инвестиционная активность в регионе характеризуется достаточно высокими темпами роста, несмотря на снижение (либо незначительный прирост) объемов инвестирования в периоды кризисных явлений в экономике [16]. Однако необходимо отметить, что ряд сложившихся в данной сфере тенденций не позволяет признать инвестиционный климат Оренбуржья достаточно благоприятным:

- источником финансирования инвестиций в 2019 г. остается чистая прибыль предприятий и организаций;
- инвестиции из-за рубежа в регион за последние годы исследуемого периода не привлекаются;
- отмечается снижение роли банковской сферы в финансировании инвестиций;
- население не принимает активного участия в инвестиционной деятельности в регионе;
- наибольшие объемы инвестиций направляются в добывающую и обрабатывающую промышленность;
- недостаточно инвестиций направляется на развитие сельского хозяйства;
- незначительна доля инвестиций, направляемых на развитие социальной сферы.

Дифференциация муниципалитетов, находящихся на территории Оренбургской области, по критериям развития социальной сферы и экономики и состояния инвестиционного климата позволила выделить три группы в пределах региона со сравнительно высоким, средним и низким уровнем инвестиционной привлекательности.

**Выводы.** Таким образом, результаты осуществлённого анализа могут найти отражение в направлениях региональной инвестиционной политики, способствуя принятию грамотных

#### Литература

1. Кузьмина, И. Г., Портнова, Л. В., Лундовских, Е. В. Анализ инвестиционной привлекательности региона (на примере Оренбургской области). – Оренбург, 2015.
2. Абрамова, М. И. Оценка инвестиционного климата региона // Экономическая безопасность и качество. 2019. № 1 (34). С. 38–43.
3. Официальный портал Правительства Оренбургской области. – URL : <https://orenburg-gov.ru/activity/924/> (дата обращения 29.03.2021).
4. Золотова, Л. В., Портнова, Л. В. Социально-экономическое развитие Оренбургской области в условиях перехода к цифровой экономике : кластерный подход // Россия : тенденции и перспективы развития. Ежегодник : материалы XIX Национальной научной конференции с международным участием ; отв. ред. В.И. Герасимов. – Москва, 2020. С. 673–675.
5. Золотова, Л. В., Портнова, Л. В. Основные тенденции социально-экономического развития Оренбургской области в современных условиях // Азимут научных исследований : экономика и управление. 2020. Т. 9. № 4 (33). С. 154–158.
6. Территориальный орган Федеральной службы государственной статистики по Оренбургской обла-



- сти. *Официальный сайт*. – URL : <https://orenstat.gks.ru> (дата обращения 29.03.2021).
7. Новиченко, Н. М. Структурный анализ показателей производственного потенциала Оренбургской области // *Аллея Науки*. 2018. № 11(27) (том 7). С. 447–451.
  8. Горидько, Н. П., Нижегородцев, Р. М. Точки роста региональной экономики и регрессионная оценка отраслевых инвестиционных мультипликаторов // *Экономика региона*. 2018. № 1. С. 29–42.
  9. Александрова, Л. А., Портнова, Л. В. Занятость и безработица на рынке труда Оренбургской области в условиях цифровизации // *Региональные проблемы преобразования экономики*. 2020. № 8 (118). С. 126–133.
  10. Новиченко, Н. М., Портнова, Л. В. Роль производственного потенциала Оренбургской области в формировании ее инвестиционного климата // *Теория и практика финансово-хозяйственной деятельности при предприятиях различных отраслей : сб. трудов II Национальной научно-практической конференции ; под общ. ред. Е.П. Масюткина*. – Керчь, 2020. С. 305–310.
  11. Джиоев, В. А. Сущность и взаимосвязь понятий инвестиционной привлекательности и инвестиционного климата регионов // *Вестник ГГУ*. 2020. № 3. С. 118–122.
  12. Меишков, А. В., Бондарева, И. А., Квилинский, А. С. Характеристика факторов формирования инвестиционного климата региона в современных социально-экономических условиях // *Вестник ПГУ. Серия: Экономика*. 2016. № 2 (19). С. 120–134.
  13. Статистический ежегодник Оренбургской области. 2019 : *Стат. сб./ Оренбургстат*. – Оренбург, 2019.
  14. Литвинова, В. В. Инвестиционная привлекательность и инвестиционный климат региона : к вопросу о дефинициях и оценке // *Вестник Финансового университета*. 2014. № 1. С. 139–152.
  15. Статистический ежегодник Оренбургской области. 2020 : *Стат. сб./ Оренбургстат*. – Оренбург, 2020.
  16. Стратегия развития Оренбургской области до 2020 г. и на период до 2030 г. – URL : <http://orenburg-gov.ru/strateg/2030/> (дата обращения 01.04.2021).

#### References:

1. Kuz'mina, I. G., Portnova, L. V., Lundovskih, E. V. Analiz investicionnoj privlekatel'nosti regiona (na primere Orenburgskoj oblasti). – Orenburg, 2015.
2. Abramova, M. I. Ocenka investicionnogo klimata regiona // *Ekonomicheskaya bezopasnost' i kachestvo*. 2019. № 1 (34). S. 38–43.
3. Oficial'nyj portal Pravitel'stva Orenburgskoj oblasti. – URL : <https://orenburg-gov.ru/activity/924/> (data obrashcheniya 29.03.2021).
4. Zolotova, L. V., Portnova, L. V. Social'no-ekonomicheskoe razvitie Orenburgskoj oblasti v usloviyah perekhoda k cifrovoy ekonomike : klasternyj podhod // *Rossiya : tendencii i perspektivy razvitiya. Ezhegodnik : materialy XIX Nacional'noj nauchnoj konferencii s mezhdunarodnym uchastiem ; otv. red. V.I. Gerasimov*. – Moskva, 2020. S. 673–675.
5. Zolotova, L. V., Portnova, L. V. Osnovnye tendencii social'no-ekonomicheskogo razvitiya Orenburgskoj oblasti v sovremennykh usloviyah // *Azimut nauchnykh issledovaniy : ekonomika i upravlenie*. 2020. T. 9. № 4 (33). S. 154–158.
6. Territorial'nyj organ Federal'noj sluzhby gosudarstvennoj statistiki po Orenburgskoj oblasti. Oficial'nyj sajt. – URL : <https://orenstat.gks.ru> (data obrashcheniya 29.03.2021).
7. Novichenko, N. M. Strukturnyj analiz pokazatelej proizvodstvennogo potenciala Orenburgskoj oblasti // *Alleya Nauki*. 2018. № 11(27) (tom 7). S. 447–451.
8. Gorid'ko, N. P., Nizhegorodcev, R. M. Tochki rosta regional'noj ekonomiki i regressionnaya ocenka ot-raslevykh investicionnykh mul'tiplikatorov // *Экономика региона*. 2018. № 1. С. 29–42.
9. Aleksandrova, L. A., Portnova, L. V. Zanyatost' i bezrabotica na rynke truda Orenburgskoj oblasti v usloviyah cifrovizacii // *Regional'nye problemy preobrazovaniya ekonomiki*. 2020. № 8 (118). S. 126–133.
10. Novichenko, N. M., Portnova, L. V. Rol' proizvodstvennogo potenciala Orenburgskoj oblasti v formirovanii ee investicionnogo klimata // *Teoriya i praktika finansovo-hozyajstvennoj deyatel'nosti predpriyatij razlichnykh otraslej : sb. trudov II Nacional'noj nauchno-prakticheskoy konferencii ; pod obshch. red. E.P. Masyutkina*. – Kerch', 2020. S. 305–310.
11. Dzhioev, V. A. Sushchnost' i vzaimosvyaz' ponyatij investicionnoj privlekatel'nosti i investicionnogo klimata regionov // *Vestnik GUU*. 2020. № 3. S. 118–122.
12. Meshkov, A. V., Bondareva, I. A., Kvilinskij, A. S. Harakteristika faktorov formirovaniya investicionnogo klimata regiona v sovremennykh social'no-ekonomicheskikh usloviyah // *Vestnik PGU. Seriya: Ekonomika*. 2016. № 2 (19). S. 120–134.
13. Statisticheskij ezhegodnik Orenburgskoj oblasti. 2019 : *Stat. sb./ Orenburgstat*. – Orenburg, 2019.
14. Litvinova, V. V. Investicionnaya privlekatel'nost' i investicionnyj klimat regiona : k voprosu o definicijah i ocnenke // *Vestnik Finansovogo universiteta*. 2014. № 1. S. 139–152.
15. Statisticheskij ezhegodnik Orenburgskoj oblasti. 2020 : *Stat. sb./ Orenburgstat*. – Orenburg, 2020.
16. Strategiya razvitiya Orenburgskoj oblasti do 2020 g. i na period do 2030 g. – URL : <http://orenburg-gov.ru/strateg/2030/> (data obrashcheniya 01.04.2021).