

УДК: 332.05

КВОН ГУЛЬНАРА МАГСУМОВНА

к.э.н., доцент, доцент кафедры региональной, муниципальной экономики и управления ФГБОУ ВО «Уральский государственный экономический университет (УрГЭУ)», Екатеринбург,
e-mail: Sung2002@mail.ru

РЕГИОНАЛЬНЫЕ АСПЕКТЫ РАЗВИТИЯ ИНВЕСТИЦИОННОГО ПОТЕНЦИАЛА УРАЛЬСКОГО МАКРОРЕГИОНА

Аннотация. *Предметом исследования* выступают инвестиционные процессы, протекающие в субъектах Уральского федерального округа. Современные условия функционирования российской экономики и ее регионов характеризуются условиями нестационарности, замедления темпов роста экономики страны, затрудняющими реализацию инвестиционной политики. В этих условиях актуализируется задача активизации инвестиционного потенциала регионов, управления и улучшения качества инвестиционных ресурсов, поиска инвесторов с целью обеспечения условий устойчивого развития субъектов РФ и преодоления кризисных условий. финансирования инвестиций. Развитие инвестиционных процессов, направленных на выбор новых форм и методов инвестиций с целью их дальнейшей реализации, способствует повышению эффективности пространственной организации экономики региона. **Цель статьи.** Цель статьи заключается в исследовании вопросов, отражающих результат управления и реализации инвестиционной политики в регионах Уральского федерального округа. На основе проведения анализа и оценки состояния инвестиционной среды регионов выявляются условия развития их инвестиционного потенциала. **Методы исследования.** В работе использованы общенаучные методы системного подхода, анализа и синтеза. Основным методом исследования является статистический, позволяющий на основе динамики массива информации по регионам проанализировать тенденции инвестиционного развития регионов УрФО. **Результаты работы.** Результатом исследования является комплексная оценка инвестиционной среды макрорегиона (УрФО) с учетом стратегических приоритетов инвестиционной деятельности входящих в него регионов. В работе также представлены результаты рейтинга социально-экономического положения субъектов макрорегиона (УрФО), выявлены тенденции их инвестиционного развития. **Область применения результатов.** Результаты проведенного исследования могут быть использованы для понимания сущности протекающих в макрорегионе инвестиционных процессов, выявления тенденций инвестиционного развития макрорегиона, учитываться при составлении программ регионального развития. **Выводы.** В статье сделан вывод о необходимости анализа структурных сдвигов в развитии регионов при формировании ими своей инвестиционной политики. **Ключевые слова:** макрорегион, инвестиционный потенциал, инвестиционная политика, развитие.

KWON GULNARA MAGSUMOVA

Ph. D., associate Professor, associate Professor of the Department of regional and municipal Economics and management of the Ural state University of Economics (USUE), Yekaterinburg,
e-mail: Sung2002@mail.ru

REGIONAL ASPECTS OF INVESTMENT DEVELOPMENT POTENTIAL OF THE URAL MACROREGION

Abstract. *The subject* of the study is the investment processes occurring in the subjects of the Ural Federal district. Modern conditions for the functioning of the Russian economy and its re-

gions are characterized by non-stationary conditions, slowing down the growth rate of the country's economy, which complicate the implementation of investment policy. In these conditions, the task of activating the investment potential of the regions, managing and improving the quality of investment resources, searching for investors in order to ensure the conditions for sustainable development of the Russian Federation and overcoming the crisis conditions is actualized. investment financing. The development of investment processes aimed at choosing new forms and methods of investment for their further implementation contributes to the efficiency of spatial organization of the region's economy. **Purpose of article.** The purpose of the article is to study the issues that reflect the results of management and implementation of investment policy in the regions of the Ural Federal district on the basis of analysis and assessment of the investment environment of the regions, the conditions for the development of their investment potential are identified. **Method of research.** The paper uses General scientific methods of system approach, analysis and synthesis. The main method of research is statistical, which allows analyzing the trends of investment development of the regions of the Ural Federal District on the basis of the dynamics of the array of information by region. **Result of work.** The result of the study is a comprehensive assessment of the investment environment of the macroregion (UrFO), taking into account the strategic priorities of investment activities of its constituent regions, the work also presents the results of the rating of the socio-economic situation of the subjects of the macroregion (UrFO), the trends of their investment development. **The scope of the results.** The results of the study can be used to understand the essence of the ongoing investment processes in the macroregion, identify trends in the investment development of the macroregion, be taken into account when drawing up regional development programs. **Summary.** The article concludes that it is necessary to analyze the structural changes in the development of regions in the formation of their investment policy. **Keywords:** macroregion, investment potential, investment policy, development.

Введение. Развитие территорий неуклонно связано с формированием инвестиционной среды, являющейся одним из факторов формирования положительной динамики показателей их социально-экономического развития. Реализация эффективной инвестиционной политики регионов России как составной части социально-экономической стратегии в целом актуализирует вопросы исследования инвестиционного потенциала регионов. Перспективы развития России до 2030 г. представлены в «Прогнозе долгосрочного социально-экономического развития РФ на период до 2030 г.» [1], где подчёркивается необходимость увеличения инвестиционной активности регионов с целью повышения их инвестиционной привлекательности. В указанном документе лидерами по темпам роста инвестиций по Уральскому федеральному округу признаны Свердловская и Челябинская области, по абсолютной величине инвестиционных вложений – Ямало-Ненецкий и Ханты-Мансийский автономные округа.

В этой связи необходимо рассмотреть теоретические аспекты категории «региональное развитие», позволяющие объяснить происходящие структурные изменения [2]. Развитие означает «любое прогрессивное изменение ... в результате которого возникает новое качественное состояние объекта». Это изменение необходимо для обеспечения устойчивости экономической системы (в т. ч. и региона) «для ее будущего, для повышения ее конкурентоспособности». Здесь, применительно к региону, характеристики экономического развития включают в себя как количественные, так и качественные признаки [3]. Несмотря на то что регионы обладают определенной самостоятельностью и при реализации инвестиционной деятельности опираются на свою ресурсную, производственную, научную и трудовую базу, тем не менее, на их развитие влияет проводимая центром инвестиционная политика, сложившаяся инвестиционная система, которая во многом определяет направления развития субъектов РФ. В связи с этим преодоление инвестиционного кризиса (а согласно аналитике ЦБ РФ [4,5] 2018-й г. показал рекордный отток инвестиций из России, при этом приток прямых инвестиций сократился в три раза по сравнению с предыдущим годом) – сложная задача, и она требует совместных усилий по его преодолению, как со стороны регионов, так и центра [6]. Негативная тенденция по сокращению прямых инвестиций наблюдается не только в России, В ежегодном отчете ЮНКТАД¹ по результатам мониторинга глобальных и региональных тенденций в области прямых иностранных

¹ ЮНКТАД (Конференция ООН по торговле и развитию) – постоянный межправительственный орган, ключевой орган Генеральной Ассамблеи ООН по вопросам в области торговли и развития, учрежден в 1964 г.

инвестиций [7] обозначена обеспокоенность снижением потоков прямых инвестиций в 2018 г., ускорение которых, по мнению генерального секретаря ООН, необходимо для устойчивого развития мировой экономики. Выход из ситуации – использование и развитие инструмента, в качестве которого выступают особые экономические зоны для привлечения инвестиций.

Говоря о развитии, необходимо учитывать и тот факт, что существует дифференциация регионов, выделение различных их типов [8–10], что обуславливает различные темпы их экономического, социального и других характеристик развития. Анализ и причины дисбалансов регионов представлены в разделе «Территориальное развитие» в вышеупомянутом документе «Прогноз долгосрочного социально-экономического развития Российской Федерации на период до 2030 г.» [1]. Возможна также типология регионов по характеру их инвестиционной активности [11], позволяющая дополнить существующие типологии, что имеет особую важность при конкуренции субъектов РФ за инвестиционные ресурсы и привлечение инвесторов.

Методы исследования. Методика проведения исследования выступает одной из его особенностей, поскольку она определяет процесс получения авторами результирующих показателей и позволяет оценить их значение. Последовательное применение запланированных методов исследования обеспечивает решение поставленных в исследовании задач и достижение цели проведения исследования. В большинстве случаев процесс проведения исследования предполагает характеристику специфических и ранее не рассматривавшихся другими авторами аспектов объекта исследования, а также оценку и анализ изменений его функционирования при изменении окружающих условий.

Выбор объекта исследования предопределен логикой статьи. В данной работе нами выбран Уральский федеральный округ. Необходимо заметить, что, согласно Стратегии пространственного развития, принятой в РФ на период до 2025 г. [12], в РФ сформировано 12 макрорегионов. Стратегия разработана в соответствии с Законом о стратегическом планировании в Российской Федерации в рамках целеполагания по территориальному признаку [13]. Согласно Стратегии, состав субъектов, входящих в Уральско-Сибирский макрорегион, полностью совпадает с составом субъектов Уральского федерального округа (УрФО). В данной статье группировка анализируемых субъектов будет обозначена как УрФО.

Особое значение в этой связи приобретает создаваемый инвестиционный климат, под которым понимается определенное состояние региона, обеспечивающее в совокупности надежность ситуации по отношению к инвестициям. Иными словами, это совокупность условий, характеризующих инвестиционную привлекательность региона. В этой связи огромная роль принадлежит региональным органам власти, усилия которых направлены на создание благоприятных условий ведения бизнеса.

Рассмотрим потенциал регионов УрФО, представив рейтинг входящих в него субъектов по такому критерию, как социально-экономическое положение (табл. 1).

Таблица 1
Рейтинг социально-экономического положения регионов УрФО по итогам 2018 г.²

Субъект УрФО	2018 г.		2017 г.		Изменение рейтинга (+ улучшение, - ухудшение)	
	Место по итогам года, пункт	Интегральный рейтинг по итогам года, баллы	Место по итогам года, пункт	Интегральный рейтинг по итогам года, баллы	Места (пункт)	Интегрального рейтинга, баллы
Свердловская область	7	67,91	6	64,2	-1	3,71
Курганская область	76	23,948	72	24,19	-4	-0,242
Челябинская область	15	57,264	17	53,536	2	3,728
Тюменская область	8	64,934	10	58,836	2	6,098
ХМАО	3	78,398	5	72,284	2	6,114
ЯНАО	6	69,388	7	63,851	1	5,537

² Составлено автором по данным РИА. – URL : <https://ria.ru/20190603/1555111859.html>.

Данные табл. 1 свидетельствуют об очень хороших позициях субъектов УрФО (за исключением Курганской области) среди остальных субъектов РФ.

Национальный рейтинг инвестиционной привлекательности регионов, проводимый с 2014 г. Агентством стратегического развития, позволяет выявить регионы, которые являются более конкурентоспособными за привлечение инвестиций. Итоговая оценка определяется двумя параметрами – инвестиционным потенциалом, отражающим готовность региона к принятию инвестиций и обеспечению условий для их осуществления с учетом инвестиционного риска, отражающего угрозы для ведения бизнеса на данной территории. В ТОП-20 регионов, характеризующихся наилучшими показателями, вошли Тюменская область и Ханты-Мансийский автономный округ – Югра [14].

Свердловская область, вошедшая в двадцатку лучших регионов в предыдущем году, потеряла свои позиции и заняла в текущем году 33-е место.

С целью более подробной оценки инвестиционной привлекательности регионов Урала воспользуемся данными экспертного агентства RAEX (ООО «РАЭК-Аналитика»).

Интегральный показатель инвестиционной привлекательности представляет собой оценку инвестиционного климата регионов и включает две составляющие: инвестиционный потенциал (показывающий долю региона на общероссийском рынке) и инвестиционный риск (оценка проблем в регионе, с которыми может столкнуться инвестор).

Совокупная оценка инвестиционного климата представлена в табл. 2, субъекты УрФО расположены по степени ухудшения оценки (от 3А1 до 3С2).

Таблица 2

Результаты интегральной оценки инвестиционного климата по субъектам УрФО [15]

Субъект УрФО	2018 г.	Пояснение	2017 г.	Пояснение	Изменения
Тюменская область	3А1	Пониженный потенциал – минимальный риск	3А1	Пониженный потенциал – минимальный риск	Не изменилось
Свердловская область	1В	Высокий потенциал – умеренный риск	1В	Высокий потенциал – умеренный риск	Не изменилось
Челябинская область	2В	Средний потенциал – умеренный риск	2В	Средний потенциал – умеренный риск	Не изменилось
ХМАО	2В	Средний потенциал – умеренный риск	2В	Средний потенциал – умеренный риск	Не изменилось
ЯНАО	3В1	Пониженный потенциал – умеренный риск	3В1	Пониженный потенциал – умеренный риск	Не изменилось
Курганская область	3С2	Незначительный потенциал – высокий риск	3 В2	Незначительный потенциал – умеренный риск	Ухудшилось

Результаты, представленные в табл. 2, показывают ухудшение инвестиционного климата в Курганской области, по результатам которого в 2018 г. произошел переход в категорию регионов с высоким риском при сохранении незначительного потенциала.

В табл. 3 представим результаты оценки рейтинга регионов Урала по степени инвестиционного риска. Инвестиционный риск является интегральной оценкой и включает в себя результаты оценки регионов по таким видам риска, как социальный, экономический, финансовый, криминальный, экологический и управленческий риски.

По данным рейтингового агентства, наибольшие риски генерирует Курганская область, при этом в общей средневзвешенной оценке высокие значения угроз принадлежат экономическим, управленческим и криминальным; величина социального риска также высока. Для Челябинской области наибольшую угрозу представляют криминальный и экологический риски. Для ХМАО – экологические и для Свердловской области – экологические. Наибольшая величина экологического риска среди всех субъектов РФ и УрФО принадлежит ЯНАО, также для них высока вероятность экономического риска. Для Тюменской области высок криминальный риск. Вышесказанное представлено на рис. 1.

Таблица 3

Сравнительная характеристика инвестиционного риска по субъектам УрФО [15]

Субъект УрФО	Ранг потенциала по годам		Изменение ранга риска, 2018/2017	Средневзвешенный индекс риска, 2018 г.	Изменение индекса риска, 2018 к 2017, увеличение (+), уменьшение (-)
	2018	2017			
Тюменская область	14	12	-2	0,179	0,015
Свердловская область	21	22	1	0,199	-0,001
ХМАО	24	26	2	0,208	-0,002
ЯНАО	33	32	-1	0,227	0,009
Челябинская область	43	34	-9	0,237	0,017
Курганская область	71	70	-1	0,36	0,04

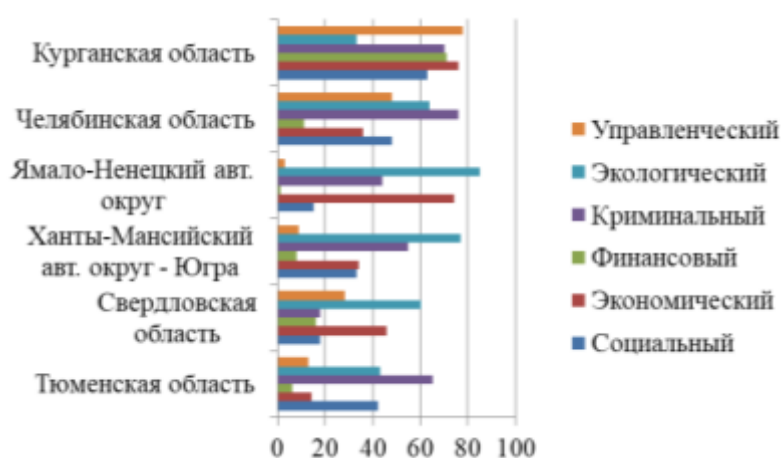


Рис. 1. Характеристика основных составляющих инвестиционного риска по субъектам УрФО по итогам рейтинга за 2018 г. [15]

Инвестиционный потенциал, согласно методологии RAEX, является интегральной оценкой и отражает потенциал региона по следующим рангам: трудовой потенциал, потребительский, производственный, финансовый, институциональный, инновационный, инфраструктурный, природно-ресурсный и туристический потенциалы. В табл. 4 представим сводную оценку инвестиционного потенциала за 2018 и 2017 гг. в разрезе субъектов РФ, регионы расположены в порядке убывания потенциала.

Таблица 4

Сравнительная характеристика инвестиционного потенциала по субъектам УрФО [15]

Субъект УрФО	Ранг потенциала		Изменение ранга 2018/2017	Доля в общероссийском потенциале, %	Изменение доли потенциала, 2018 к 2017, увеличение (+), уменьшение (-)
	2018 г.	2017 г.			
Свердловская область	5	5	0	2,563	0,034
Челябинская область	10	10	0	1,901	-0,011
ХМАО	17	17	0	1,527	0,104
ЯНАО	21	21	0	1,231	-0,021
Тюменская область	32	31	-1	0,959	-0,025
Курганская область	72	72	0	0,491	-0,001

Данные табл. 4 свидетельствуют о высокой доле Свердловской области среди субъектов УрФО, находящейся по данным 2018 и 2017 гг. на пятой позиции, при этом доля региона в общероссийском потенциале среди всех 85 субъектов РФ также высока и составляет 2,56%. В целом позиции субъектов УрФО достаточно высоки, за исключением Курганской области, она занимает всего лишь 72-е место из 85.

В табл. 5 представим «расшифровку» инвестиционного потенциала субъектов УрФО.

Таблица 5

Характеристика основных составляющих инвестиционного потенциала по субъектам УрФО по итогам рейтинга за 2018 г. [15]

Показатели	Свердловская область	Челябинская область	ХМАО	ЯНАО	Тюменская область	Курганская область
Ранг потенциала в 2018 г. — всего:	5	10	17	21	32	72
В т. ч. по составляющим ранга:						
Трудовой	8	9	20	60	32	66
Потребительский	5	12	19	59	29	65
Производственный	4	8	6	10	21	71
Финансовый	5	12	9	18	21	66
Институциональный	5	11	28	70	21	68
Инновационный	6	8	59	46	22	69
Инфраструктурный	48	29	73	77	61	55
Природно-ресурсный	13	25	9	3	43	42
Туристический	8	9	61	67	26	76

По мнению экспертов, все субъекты УрФО (за исключением Курганской области) характеризуются достаточно высокими производственными и финансовыми составляющими инвестиционного потенциала, а также природно-ресурсными. Наиболее проблемной является инфраструктурная составляющая потенциала всех субъектов (за исключением Челябинской области).

Результаты. Проведем анализ инвестиционного потенциала УрФО, используя подход, представленный в ранних работах автора [16].

В данной статье также рассмотрим динамику показателей ВРП на душу населения за период 1996–2018 гг., позволяющий оценить тенденции изменения положения регионов в ретроспективе (рис. 2).

Анализ динамики ВРП на душу населения по регионам УрФО (рис. 2) показал, что высокие показатели ВРП на душу относятся к ЯНАО (учитывая, что статистика по ЯНАО и ХМАО ведется с 2011 г.), ХМАО и Тюменской области. Тюменская область по абсолютному значению ВРП является лидером на всем интервале, большую часть ВРП которой формирует ХМАО. Можно сказать, что ЯНАО и Свердловская область находятся примерно на одном уровне по абсолютному значению ВРП, однако по показателю годового ВРП ЯНАО в разы обходит область. Таким образом, Тюменская область и ее округа лидируют среди регионов УрФО по уровню ВРП на душу. Однако стоит учесть небольшое количество населения ЯНАО и ХМАО, что делает показатели на душу нерелевантными в отношении сравнения.

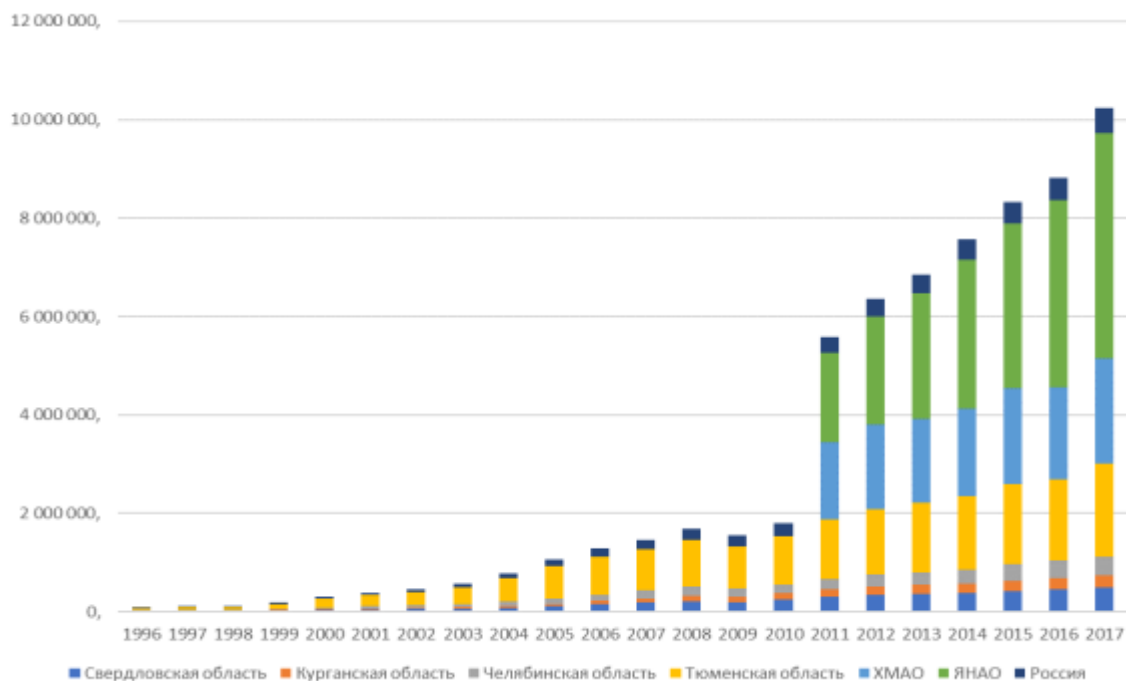


Рис.2. ВРП на душу населения (руб.) регионов УрФО, 1996–2017 гг. [17]

Свердловская и Челябинская области формируют среди группы УрФО средний блок по показателю ВРП, хотя в разрезе «классического» Урала, предполагающего другой состав субъектов³, Свердловская область является лидером по ВРП на душу. Челябинская область показывает меньшие объемы ВРП на душу населения, а Курганская область является слабым регионом с позиции ВРП на душу населения (в разрезе УрФО).

Рассмотрим динамику показателя «Инвестиции в основной капитал на душу населения» по регионам УрФО в фактически действовавших ценах (рис. 3). Отметим доминирующее значение для ЯНАО на всем промежутке ввиду сравнительно небольшого количества населения региона.

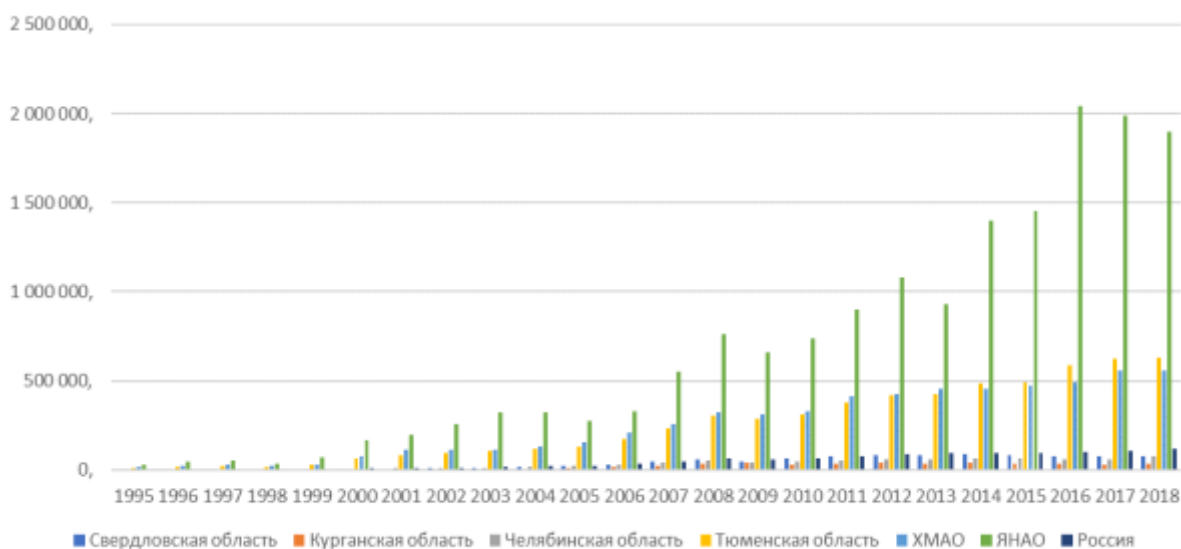


Рис. 3. Инвестиции в основной капитал на душу населения регионов УрФО в фактических действовавших ценах (руб.), 1995–2018 гг. [17]

³ «Классический» Урал составляют такие субъекты РФ, как Свердловская и Курганская области, Челябинская область, Пермский край, Республика Башкортостан, Оренбургская и Удмуртская области.

Согласно рис. 3, наибольшее значение инвестиций в основной капитал на душу населения относится к Тюменской области и автономным округам.

Рассмотрим данный показатель без ЯНАО (рис. 4). Заметим, что инвестиций в основной капитал на душу меньше для ХМАО, чем для Тюменской области в целом.

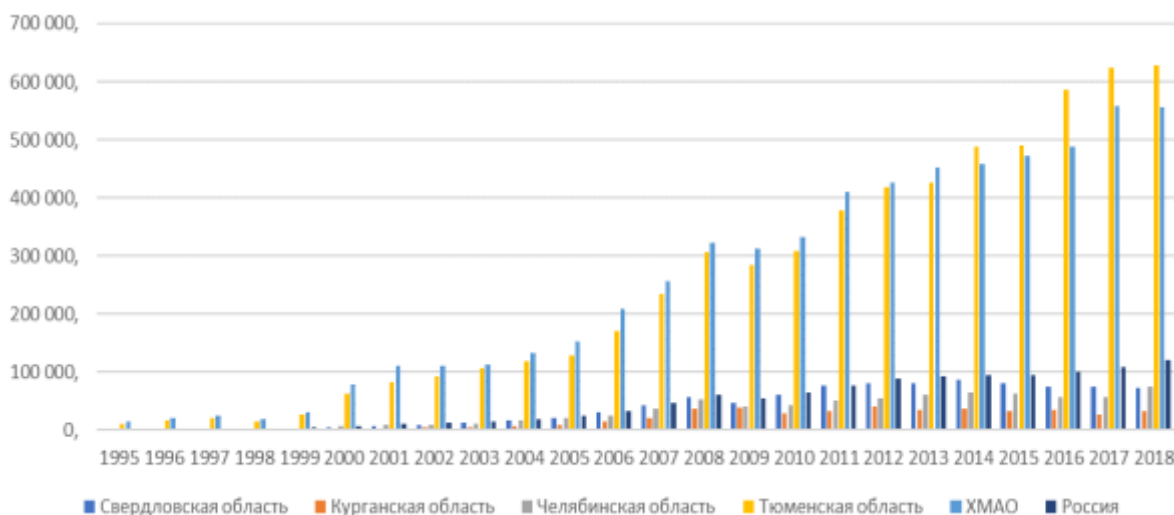


Рис. 4. Инвестиции в основной капитал на душу населения регионов УрФО в фактических действовавших ценах (руб.) без ЯНАО, 1995–2018 гг. [17]

С большим отрывом идет среднероссийский показатель, что свидетельствует о том, что регионы УрФО (без Тюменской области с ее округами) отстают по данному показателю. Инвестиции в основной капитал на душу в Свердловской области (в среднем) больше, чем для Челябинской. Слабый уровень также в динамике показала Курганская область.

Результаты проведенного анализа показывают, что возрастает актуальность исследования макроэкономических условий развития регионов УрФО [18].

Можно утверждать, что регионы УрФО в целом обладают значительной инвестиционной активностью, что обусловлено большей частью капитальными вложениями в развитие Тюменской области, а именно, ХМАО и ЯНАО, в которых сосредоточены основные объекты нефте- и газодобычи России (порядка 90 и 60%, соответственно). Свердловская и Челябинская области УрФО обладают значительным инвестиционным потенциалом по развитию металлургии и машиностроения. Ресурсная составляющая регионов, предлагаемые проекты в горнодобывающей, нефтегазовой промышленности и других ресурсных сферах [19] могут предоставить потенциальные возможности для диверсификации и укрепления регионов.

Выводы. Экономическое развитие России и ее регионов, рост экономики обуславливается увеличением инвестиционных вложений [20,21], что, в свою очередь, требует изучения влияния сложившихся внутренних и внешних факторов, обеспечивающих инвестиционный потенциал регионов. Также требует особого внимания анализ структуры инвестиционных расходов, учитывая приоритетное значение в настоящее время все-таки сырьевых секторов экономики РФ. При формировании регионами своей инвестиционной политики с целью обеспечения положительной динамики роста основных социально-экономических показателей необходим учет сдерживающих внутренних факторов, внешних ограничений, анализ структурных сдвигов в экономике регионов, отражающих трансформации в экономиках субъектов РФ.

Литература

1. Прогноз долгосрочного социально-экономического развития Российской Федерации на период до 2030 г. – URL : <http://static.government.ru/media/files/41d457592e04b76338b7.pdf> (Дата обращения 25.09.2019 г.).
2. Анимациа, Е. Г., Силин, Я. П., Сбродова, Н. В. О сущностно-содержательных характеристиках регионального и местного развития // Вестник Самарского государственного экономического университета. 2014. № 11 (121). С. 11–19.

3. Анимича, Е. Г. Региональное управление [Текст] : курс лекций / Е. Г. Анимича ; Федер. агентство по образованию, Урал. гос. экон. ун-т. – Екатеринбург : Изд-во Урал. гос. экон. ун-та, 2010.
4. Назарова, К. Аналитики ЦБ объяснили трехкратный обвал иностранных инвестиций в Россию. Сайт РБК. – URL : <https://www.rbc.ru/economics/13/05/2019/5cd981989a7947252f589b47> (Дата обращения 27.09. 2019 г.).
5. О чем говорят тренды. Макроэкономика и рынки // Бюллетень Департамента исследований и прогнозирования Банка России по данным на 30.04.2019, №3 (31) 2019. – URL : https://www.cbr.ru/Collection/Collection/File/19700/bulletin_19-03.pdf (Дата обращения 27.09. 2019 г.).
6. Пржедецкая, Н. В., Шевелева, В. В., Кулькова, Е. П. Инвестиционная политика российского региона на современном этапе / Н.В. Пржедецкая, В.В. Шевелева, Е.П. Кулькова // Фундаментальные исследования. 2016. № 6-2. С. 449–453.
7. World Investment Report 2019. SPECIAL ECONOMIC ZONES // UNCTAD. N.Y.; Geneva: UN, 2019. – URL : http://unctad.org/en/PublicationsLibrary/wir2019_en.pdf (Дата обращения 6.10. 2019 г.).
8. Старикова, Т. В. Развитие типологии регионов в системе стратегического планирования // Экономика в промышленности. 2017. Т. 10. № 2. С. 172–178.
9. Горшенина, Е. В. Региональные экономические исследования : теория и практика : монография. – Тверь : Твер. гос. ун-т, 2009.
10. Ярашева, А. В., Макарова, Е. А. Типология регионов РФ по потребительскому поведению домохозяйств // Народонаселение. 2015. № 3 (69). С. 77–84.
11. Кириллова, С. А., Васильева, О. П. Субнациональная типология регионов Российской Федерации и ее использование при выборе приоритетов экономической безопасности // Региональная экономика и управление : электронный научный журнал. – URL : <https://eeeregion.ru/article/4834/> – (Дата обращения 29.09. 2019 г.).
12. Стратегия пространственного развития Российской Федерации на период до 2025 г. Утв. распоряжением Правительства РФ от 13 февраля 2019 г. № 207-р. – URL : <http://static.government.ru/media/files/UVAIqUtT08o60RktoOXI22JjAe7irNxs.pdf> (Дата обращения 5.10.2019 г.).
13. Федеральный закон о стратегическом планировании в Российской Федерации от 28.06.2014 N 172-ФЗ. – URL : http://www.consultant.ru/document/cons_doc_LAW_164841 (Дата обращения 5.10.2019 г.).
14. Национальный рейтинг состояния инвестиционного климата в субъектах РФ. Сайт Агентства стратегических инициатив. – URL : <http://asi.ru/news/71424/> (Дата обращения 29.09.2019).
15. Сайт рейтингового агентства РАЕХ. – URL : https://raex-a.ru/rankingtable/region_climat/2018/ tab1 (Дата обращения 29.09.2019 г.).
16. Kvon, G. M. Regional investment policy : analysis and assessment of the investment environment STATE / G.M. Kvon, I.V. Lushchik, M.A. Karpenko, N.A. Zaitseva, A.A., Kulkov, A.A. Galushkin., N.M. Yakupova // Eurasian Journal of Analytical Chemistry. 2017. T. 12. No. 5b. P. 835–853.
17. Официальный сайт Федеральной службы государственной статистики. – URL : <https://www.gks.ru/accounts> (Дата обращения 23.09.2019).
18. Дворяджина, Е. Б. Макроэкономические условия перспективного развития традиционно-промышленных регионов / Е.Б. Дворяджина, Е.В. Голошейкин, И.В. Арагилян // Научно-технические ведомости Санкт-Петербургского государственного политехнического университета. Экономические науки. 2012. № 6 (161). С. 37–43.
19. Ryser, L., Halseth, G., Markey, S., Morris, M. The structural underpinnings impacting rapid growth in resource regions // The Extractive Industries and Society. 2016. No. 3(3).
20. Сухарев, О. С. Структурная политика : к новой инвестиционной модели экономического роста // Финансы теория и практика. 2019. № 23(2). С. 84–104.
21. Анимича, Е. Г. Сопряженный анализ структурных сдвигов в экономике страны и регионов / Е. Г. Анимича, И. В. Ивлева // Региональная экономика: теория и практика. 2012. № 24. С. 21–28.

References:

1. Prognoz dolgosrochnogo social'no-ekonomicheskogo razvitiya Rossijskoj Federacii na period do 2030 g. – URL : <http://static.government.ru/media/files/41d457592e04b76338b7.pdf> (Data obrashcheniya 25.09. 2019 g.).
2. Animica, E. G., Silin, YA. P., Sbrodova, N. V. O sushchnostno-soderzhatel'nyh harakteristikah regional'nogo i mestnogo razvitiya // Vestnik Samarskogo gosudarstvennogo ekonomicheskogo universiteta. 2014. № 11 (121). S. 11–19.
3. Animica, E. G. Regional'noe upravlenie [Tekst] : kurs lekcij / E. G. Animica ; Feder. agentstvo po obrazovaniyu, Ural. gos. ekon. un-t. – Ekaterinburg : Izd-vo Ural. gos. ekon. un-ta, 2010.
4. Nazarova, K. Analitiki CB obyasnili trekhkratnyj obval inostrannykh investicij v Rossiiyu. Sajt RBK. – URL : <https://www.rbc.ru/economics/13/05/2019/5cd981989a7947252f589b47> (Data obrashcheniya 27.09. 2019 g.).
5. O chem govoryat trendy. Makroekonomika i rynki // Byulleten' Departamenta issledovaniy i prognozirovaniya Banka Rossii po dannym na 30.04.2019, №3 (31) 2019. – URL : https://www.cbr.ru/Collection/Collection/File/19700/bulletin_19-03.pdf (Data obrashcheniya 27.09. 2019 g.).
6. Przhedetskaya, N. V., SHeveleva, V. V., Kul'kova, E. P. Investicionnaya politika rossijskogo regiona na sovremennom etape / N.V. Przhedetskaya, V.V. SHeveleva, E.P. Kul'kova // Fundamental'nye issledovaniya. 2016. № 6-2. S. 449–453.
7. World Investment Report 2019. SPECIAL ECONOMIC ZONES // UNCTAD. N.Y.; Geneva: UN, 2019. – URL : http://unctad.org/en/PublicationsLibrary/wir2019_en.pdf (Data obrashcheniya 6.10. 2019 g.).
8. Starikova, T. V. Razvitie tipologii regionov v sisteme strategicheskogo planirovaniya // Ekonomika v promyshlennosti. 2017. T. 10. № 2. S. 172–178.

9. Gorshenina, E. V. *Regional'nye ekonomicheskie issledovaniya : teoriya i praktika : monografiya*. – Tver' : Tver. gos. un-t, 2009.
10. Yarasheva, A. V., Makarova, E. A. *Tipologiya regionov RF po potrebitel'skomu povedeniyu domo-hozyajstv // Narodonaselenie*. 2015. № 3 (69). S. 77–84.
11. Kirillova, S. A., Vasil'eva, O. P. *Subnacional'naya tipologiya regionov Rossijskoj Federacii i ee ispol'zovanie pri vybore prioritetov ekonomicheskoy bezopasnosti // Regional'naya ekonomika i upravlenie : elektronnyj nauchnyj zhurnal*. – URL : <https://eeregion.ru/article/4834/> – (Data obrashcheniya 29.09. 2019 g.).
12. *Strategiya prostranstvennogo razvitiya Rossijskoj Federacii na period do 2025 g. Utv. rasporyazheniem Pravitel'stva RF ot 13 fevralya 2019 g. № 207-r.* – URL : <http://static.government.ru/media/files/UVAlqUtT08o60RktoOXI22JjAe7irNxc.pdf> (Data obrashcheniya 5.10.2019 g.).
13. *Federal'nyj zakon o strategicheskom planirovanii v Rossijskoj Federacii ot 28.06.2014 N 172-FZ*. – URL : http://www.consultant.ru/document/cons_doc_LAW_164841 (Data obrashcheniya 5.10.2019 g.).
14. *Nacional'nyj rejting sostoyaniya investicionnogo klimata v sub'ektah RF. Sajt Agentstva strategicheskikh iniciativ*. – URL : <http://asi.ru/news/71424/> (Data obrashcheniya 29.09.2019).
15. *Sajt rejtingovogo agentstva RAEKH*. – URL : https://raex-a.ru/rankingtable/region_climat/2018/ tabl (Data obrashcheniya 29.09.2019 g.).
16. Kvon, G. M. *Regional investment policy : analysis and assessment of the investment environment STATE / G.M. Kvon, I.V. Lushchik, M.A. Karpenko, N.A. Zaitseva, A.A., Kulkov, A.A. Galushkin., N.M. Yakupova // Eurasian Journal of Analytical Chemistry*. 2017. T. 12. No. 5b. P. 835–853.
17. *Oficial'nyj sajt Federal'noj sluzhby gosudarstvennoj statistiki*. – URL : <https://www.gks.ru/accounts> (Data obrashcheniya 23.09.2019).
18. *Dvoryadkina, E. B. Makroekonomicheskie usloviya perspektivnogo razvitiya tradicionno-promyshlennyh regionov / E.B. Dvoryadkina, E.V. Goloshejkin, I.V. Aragilyan // Nauchno-tekhnicheskie vedomosti Sankt-Peterburgskogo gosudarstvennogo politekhnicheskogo universiteta. Ekonomicheskie nauki*. 2012. № 6 (161). S. 37–43.
19. *Ryser, L., Halseth, G., Markey, S., Morris, M. The structural underpinnings impacting rapid growth in resource regions // The Extractive Industries and Society*. 2016. No. 3(3).
20. *Suharev, O. S. Strukturnaya politika : k novej investicionnoj modeli ekonomicheskogo rosta // Finansy teoriya i praktika*. 2019. № 23(2). C. 84–104.
21. *Animica, E. G. Sopyazhennyj analiz strukturnyh sdvigoj v ekonomike strany i regionov / E. G. Animica, I. V. Ivleva // Regional'naya ekonomika: teoriya i praktika*. 2012. № 24. S. 21–28.